



Маҷлиси вакилони халқи ноҳияи
Куҳистони Мастчоҳ вилояти Суғд
Иҷлосияи шашум (даъвати чорум)

Қ А Р О Р

аз «30» 07. 2011

№ 59

ш.Меҳрон

Дар бораи тасдиқи Барномаи рушди
ноҳияи Куҳистони Мастчоҳи вилояти
Суғд барои солҳои 2011-2015.

Иҷлосияи ғайринавбатии шашум (даъвати чорум)-и Маҷлиси вакилони халқи ноҳияи Куҳистони Мастчоҳ аз рӯи масъалаҳои зикршудаи рӯзнома ахбороти раиси Шӯрои рушди ноҳия Саидбеков Бобобекро шунид.

Қайд гардид, ки иҷрои саривақтии Барномаи рушди ноҳияи Куҳистони Мастчоҳи вилояти Суғд барои солҳои 2011-2015 зери назорати доимии мақомоти иҷроияи ҳокимияти давлатии ноҳия қарор дода шудааст.

Баъд аз муҳокимаи Барномаи рушди иқтисоди иҷтимоии ноҳия иҷлосияи ғайринавбатии Маҷлиси вакилони халқи ноҳияи Куҳистони Мастчоҳ:

Қарор мекунад:

1. Барномаи рушди ноҳияи Куҳистони Мастчоҳи вилояти Суғд барои солҳои 2011-2015 бо назардошти тағиру иловаҳои дар иҷлосия пешниҳоднамудаи вакилон тасдиқ карда шавад.
2. Ба мақомоти иҷроияи ҳокимияти давлатии ноҳия, воҳидҳои сохторӣ, ҷамоатҳои деҳот супорида шавад, ки барои амалишавии Барномаи мазкур тadbирҳои судмандро амалӣ намоянд.
3. Назорати иҷрои қарори мазкур ба зиммаи комиссияҳои доимии Маҷлиси вакилони халқи ноҳия гузошта шавад.

Раиси



С Охунов



БАРНОМАИ РУШДИ
ИҚТИСОДИИ ДЕҲОТ
RURAL GROWTH PROGRAMME

План разработан при технической поддержке Программы сельского развития,
финансируемой ПРООН, Германским агентством международного
сотрудничества и Департаментом по делам международного
развития Великобритании

Стоимость ПР района по секторам на период 2011-2015 гг.

ОТРАСЛИ	Всего	2011	2012	2013	2014	2015
ЭКОНОМИЧЕСКИЙ БЛОК	38939,5	5555,5	7851	8491	8581	8461
• Сельское хозяйство	33584,5	4704,5	6810	7250	7420	7400
• МСП	3435	521	621	711	721	861
• Промышленность	1920	330	420	530	440	200
Требуются финансирование	7400	1260	1480	1400	1820	1440
СОЦИАЛЬНЫЙ БЛОК	44097	6995	9010	9637	10385	8070
• Здравоохранения	4065	1230	1180	720	430	505
• Образования	30570	3935	5640	6585	8325	6085
• Социальная защита	700	50	200	150	150	150
• Культура	6262	1520	1430	1622	920	770
• Спорт	2500	260	560	560	560	560
Требуются финансирование	21030	3085	4770	4095	5035	4045
ИНФРАСТРУКТУРА	104036	18016	22371	21563	19703	22383
• Водоснабжения	5853	1441	1449	1381	801	781
• Энергетика	86808	15600	18902	17502	16452	18352
• Транспорт и дорога	10975	925	1920	2580	2350	3200
• Связь и коммуникация	400	50	100	100	100	50
Требуются финансирование	86258	16409	19787	17754	16054	16254
ЧС	1345	295	225	445	235	145
Требуются финансирования	385	95	95	65	65	65
Ресурсное обеспечение	670	414	64	64	64	64
Всего требуются финансирования	115073	20849	26132	23314	22974	21804
Всего:	189087,5	31275,5	39521	40200	38968	39123

Содержание

Список сокращений.....	6
Обращение председателя района.....	7
Предисловие.....	8
Глава 1. Общая ситуация и анализ текущей ситуации в районе	9
1.1 Географическое положение и административно - территориальное деление	9
1.2 Культурно-исторический обзор.....	9
1.3 Климатические условия и природные ресурсы	9
1.4 Демографическая ситуация.....	10
1.5 Главные социально-экономические тенденции	10
1.6 Видение будущего района.....	11
Глава 2. Анализ ситуации и обзор основных направлений развития	13
2.1. Экономика	13
2.1.1. Сельское хозяйство	13
2.1.2. Промышленность	17
2.1.3. Малое и среднее предпринимательство	20
2.1.4. Стратегии и задачи экономического сектора	24
2.2. Социальный сектор	28
2.2.1. здравоохранение	28
2.2.2. Образование.....	31
2.2.3. Социальная защита	33
2.2.4. Культура и спорт.....	36
2.2.5 Стратегии и задачи социального сектора	37
2.3. Инфраструктура.....	42
2.3.1. Жилищно- коммунальное хозяйство.....	42
2.3.2. Транспорт и коммуникации	43
2.3.3 Стратегии и задачи инфраструктурного сектора.....	45
2.4. Защита окружающей среды и экологии	49
2.4.1. Чрезвычайные ситуации.....	49
2.4.2 Окружающая среда	49
2.4.3 Стратегии и задачи в области окружающей среды	51
2.5. Ресурсное обеспечение	52
2.5.1 Финансово- бюджетное обеспечение.....	52
2.5.2 Организационные и человеческие ресурсы района.....	56
2.5.3 Стратегии и задачи по ресурсному обеспечению.....	58
Глава 3. Мониторинг и оценка.....	59

Список сокращений

ГЭС	Гидроэлектростанция
МиО	Мониторинг и оценка
МСП	Малое и среднее предпринимательство
ОО	Общественное объединение
ПРООН	Программа развития Организации Объединенных Наций
ПРР	План развития района
ПСМП	Первичная санитарно-медицинская помощь
СВОТ	Сильные и слабые стороны, возможности и угрозы
СРР	Совет развития района
ЦПД	Центр поддержки джамоата
GIZ	Германская общество по международному сотрудничеству
ФАО	Продовольственная и сельскохозяйственная организация ООН
ЮНИСЕФ	Фонд спасения детей ООН
ВИЧ/СПИД	Вирус иммунодефицита человека/Синдром приобретённого иммунодефицита
СЭС	Санитарно-эпидемиологическая станция
ООШ	Общеобразовательная школа
ЖКХ	Жилищно-коммунальное хозяйства
ЧС	Чрезвычайная ситуация
ООО	Общества с ограниченной ответственности
ОРИ	Острые респираторные заболевания
ДОТС	Программа по борьбе с туберкулезом

Обращение председателя района

Уважаемые соотечественники!

Мы находимся на пороге празднования исторической даты - 20-летия государственной независимости Республики Таджикистан. За это короткое время в районе Кухистони Мастчоҳ, который был воссоздан в 1996 году, были отмечены важные достижения в различных направлениях жизни, в частности в социальной и в секторе сельского хозяйства. Благодаря самоотверженному труду, район делает устойчивые шаги в переходе на новый этап развития. Сегодня планирование развития района происходит по новому методу - «снизу вверх». Это означает, что население само принимает решение относительно своего будущего, а также будущего региона. Вспомним слова Икбола:

*Бог воздал богатство народу,
Что судьбу свою сам предрешил,
А презрел крестьян того рода,
Что работают на других.*

Данная Программа развития района была разработана с широким участием на основе новой методологии. Она описывает текущую ситуацию в районе, включая приоритетные проблемы каждого сектора, обозначает планируемые меры и проекты и определяет принципы мониторинга и оценки результатов.

Разработка и реализации Программы развития предоставляет возможность снижения уровня бедности в районе и создания благоприятных условий развития различных секторов.

Призываю всех соотечественников и в будущем высказывать свои мнения и предложения, и принимать активное участие в исполнении и мониторинге данной Программы.

Я уверен, что всесторонний анализ проблем и определение путей их решения с широким вовлечением всех заинтересованных сторон, включая гражданское общество, местные сообщества и частный сектор, обеспечат дальнейшее исполнение Программы, и мы сможем оставить достойное наследие будущему поколению.

Предисловие

Программа социально-экономического развития района Кухистони Мастчоҳ на 2011-2015 годы (далее Программа) разработана на основе «Методического руководства по разработке и одобрению социально-экономических программ городов и районов Республики Таджикистан», предложенного Министерством экономического развития и торговли Республики, и с учетом государственной политики и стратегически важных документов, в том числе Национальной стратегии развития до 2015 года, Стратегии сокращения бедности на 2010-2012 годы и основных секторных стратегий и программ.

Программа разработана Рабочей группой, которая провела анализ ситуации в районе привлечением секторных специалистов, представителей гражданского общества, а также представителей частного сектора.

Данная Программа является среднесрочной. Она будет разрабатываться каждые пять лет. Программой предусматривается проведение постоянного мониторинга и ежегодной оценки результатов реализации, которые будут основанием для внесения в ПР необходимых изменений и дополнений.

Программа разрабатывалась следующими этапами:

- Создание Рабочей группы для разработки ПР района и секторальных инициативных групп, которые активно участвовали в анализе ситуации в селах и поселках района, выявлении основных трудностей и приоритетов развития, а также в разработке видения будущего и постановке целей;
- Разработка проекта ПР на последующие пять лет, на основе наработок секторных групп;
- Обсуждение разработанной ПР в кругу специалистов и среди населения (посредством проведения общественных слушаний).

Данная Программа состоит из следующих частей:

Часть 1 - Краткое описание и анализ общей ситуации в районе, включая тенденции социально-экономического развития в течении последних трех лет;

Часть 2 - Оценка нынешнего состояния района Кухистони Мастчоҳ, в следующих направлениях: экономика, социальное развитие, инфраструктура и окружающая среда, а также стратегия развития на 5 лет и существующие ресурсы для исполнения запланированных мероприятий и проектов;

Часть 3 - Описание системы мониторинга и оценки Программы.

ГЛАВА 1. ОБЩАЯ СИТУАЦИЯ И АНАЛИЗ ТЕКУЩЕЙ СИТУАЦИИ В РАЙОНЕ

1.1. Географическое положение и административно - территориальное деление

Район Кухистони Мастчоҳ находится в юго-восточной части Согдийской области. Он является одним из высокогорных регионов области и расположен между горными хребтами Зерафшан и Туркистан. Район и областной центр связывают труднопроходимые дороги «Гончи - Кухистони Мастчоҳ» через перевал Оббурдон, который закрыт в зимний период, и «Айни - Кухистони Мастчоҳ».

Год создания района: 1996

Общая площадь: 3723 км²

Население: 21 227 человек на 01 января 2011 г., в том числе сельское население – 21 227 человек. Количество мужчин – 10 455 человек, женщин – 10 777 человек.

Плотность населения: 5,7 человек на 1 км².

Административный центр: поселок Мехрон.

Граничит: в северной части – с Республикой Кыргызстан, в юго-восточной части – с Раштским районом, в западной части – с Айнинским районом, в северо-западной части – с Ганчинским районом.

Расстояние между поселком Мехрон и Душанбе (столица республики) 270 км а городом Худжанд (областным центром) - 252 км

Джамоаты в составе района: Иван-Годжик и Лангар

1.2. Культурно-исторический обзор

Кухистони Мастчоҳ имеет древнюю историю, что подтверждается дошедшими до наших дней историческими свидетельствами. В конце 18 века он волостью, входящей в состав Самаркандского уезда. В 1913 г. «волость Мастчоҳ» вошла в состав уезда Уратюбе. После Октябрьской Революции район с 1924 г. входит в состав Уратюбинской области. С 1929 г. по 1956 г. Кухистони Мастчоҳ существовал как самостоятельный район.

После массового переселения жителей района в Дилварзинскую равнину, организованного в 50-60г.г., местность пустовала. Жизнь здесь постепенно возродилась с началом возвращения сюда жителей после 1970 г..

Существующие исторические и археологические свидетельства подтверждают, что местные жители имели большой интерес к науке и культуре. До наших дней дошли письменное, ремесленное и архитектурное наследие жителей Кухистони Мастчоҳ. Одной из достопримечательностей является крепость Хисорак в местечке Падаск, имеющая более 2,5 тысячелетнюю историю. В многих уголках этой долины были обнаружены каменные письмена. Кроме того, глиняные части приспособлений, обнаруженные в некоторых селах, свидетельствуют о развитии поливного земледелия.

Возрождение и развитие района Кухистони Мастчоҳ активно поддерживается после получения независимости Таджикистаном.

1.3. Климатические условия и природные ресурсы

Климат района умеренно континентальный и относительно сухой. Средняя годовая температура воздуха составляет +9С⁰. Зимой температура воздуха достигает -25-30 С⁰, а летом +30 - 35 С⁰.

По территории района протекает река Зерафшан. Район богат такими природными ресурсами, как золото, серебро, смесь свинца и серебра, уголь, сурьма и ртуть, медь, известь, мрамор, а также другими строительными материалами.

Район богат горными лечебными растениями и травами, а также животным миром. На территории района можно встретить таких животных, как медведь, волк, лиса, шакал, заяц, горный козел дикобраз, кабан, куропатка и цесарка.

1.4. Демографическая ситуация

На 01 января 2011 г., население района Кухистони Мастчох составляет 21 227 человек.

Таблица 1: Население с разбивкой по джамоатам, 2010г.

Название джамоатов	Количество домохозяйств	Население	В т.ч. муж.	В т.ч. жен.
Иван-Точик	2 035	12 381	5 999	6 382
Лангар	1 608	8 845	4 440	4 405

Население представлено исключительно таджиками. В течении последних трех лет наблюдался естественный рост населения.

Таблица 2: Рост населения за 2008-2010гг.

Год	Общее кол-во населения	Естественный прирост населения	Рождаемость	Смертность
2008	20780	337	418	81
2009	21154	512	581	69
2010	21227	394	476	82

Население в возрасте до 14 лет, среднего возраста и пенсионного возраста составляют 41%, 54% и 5% соответственно.

Таблица 3: Распределение населения по возрастным категориям, 2010 г.

Показатели	Всего	Из них женщин	% женщин
Дети до 14 лет	8 750	4 195	47,9
Население среднего возраста	11 500	5 962	51,8
Население пенсионного возраста (63 мужчин) 58 (женщин) и выше	9 77	620	63,5
Итого:	21 227	10 777	50,7

Согласно проведённого прогноза к 2015г. ожидается прирост населения на 9,7 % соответственно.

Таблица 4: Демография. Прогнозные показатели социально экономического развития район Кухистони Мастчох на 2011-2015гг.

Показатели	2011 год Отчёт	2012 год Оценка	Прогноз			2015г. в % к 2011г.
			2013г.	2014г.	2015г.	
Средняя годовая численность населения, всего (тыс. человек)	21,5	22	22,6	23,2	23,6	109,7
В том числе:						
городская						
сельская	21,5	22	22,6	23,2	23,6	109,7

1.5. Главные социально-экономические тенденции

Район Кухистони Мастчох – один из самых отдаленных районов республики. После переселения населения долины в Новую Матчу, район долгое время был забытым и только в 1996 г., получил возможность развиваться.

Основу *экономики* района составляет сельскохозяйственный сектор: в данном секторе занято 84% населения. Основными видами сельскохозяйственной деятельности являются: картофелеводство, зерноводство, садоводство и частично животноводство. Формами управ-

ления сельским хозяйством являются коллективные и индивидуальные дехканские хозяйства. Последние 10 лет в районе характеризовались бурным развитием картофелеводства, садоводства и питомничества. Несмотря на увеличение производства сельскохозяйственной продукции, выгода хозяйств из-за высоких затрат пока незначительна.

Промышленность является небольшим и относительно новым сектором для района. На территории района функционируют следующие промышленные предприятия: ООО «Кулла», ООО «Угольная шахта Гузн», золотодобывающее предприятие «Сухроб» и предприятие «Хаётбахш». Ввиду отсутствия необходимого оборудования и станков, а также капиталовложений вес этих предприятий в экономике района пока небольшой.

Обслуживание в *социальном секторе* пока не отвечает потребностям района. Основными трудностями в секторе образования являются нехватка учителей-предметников, и низкая заработная плата, а также нехватка классов, отсутствие учебного материала и дошкольных учреждений. Основные проблемы здравоохранения - это дефицит докторов, нехватка медицинских домов и больниц, отсутствие оборудования для медицинского обследования.

Недостаточность заработной платы, пенсии и компенсаций для уязвимых слоев населения, отсутствие системы поддержки инвалидов, рост количества инвалидов (включая врожденных), отсутствие конкуренции на рынке труда, отсутствие доступа к вспомогательным приспособлениям для инвалидов, увеличение трудовых мигрантов, выезжающих за пределы района - основные проблемы сектора социальной защиты населения.

Инфраструктура района находится в неудовлетворительном состоянии. На территории района отсутствуют самые элементарные жизненноважные объекты, как гостиницы, столовые, аптеки, точки продаж, а также точки технического и бытового обслуживания, качественные дороги, общественный транспорт и инфраструктура для сбора твердых бытовых отходов.

Район обладает ограниченными *ресурсами*. Бюджетные средства района Кухистони Мастчоҳ крайне недостаточны для обеспечения развития района. Район является дотационным: для обеспечения его бюджета ежегодно выделяются субсидии из республиканского и областного бюджетов.

В районе работают несколько общественных и международных организаций, включая ПРООН, Германскую Агро Акция, GIZ, Фонд Ага Хана, ФАО, ОО «Нилуфар», «Мададгори», «Эхёи Кухистон», СРР и ЦПД.

1.6. Видение будущего района

Район Кухистони Мастчоҳ – это экологически чистый район, с красивой природой и потенциалом устойчивого развития сельского хозяйства. Это картофелесеменоводческий центр Республики Таджикистан с развивающимся предпринимательством в сфере туризма, с привлекательным уровнем жизни и доступом к социальным услугам.

Данное видение разработано на основе СВОТ анализа района.

Результаты SWOT анализа района Кухистони Мастчоҳ

Внутренние факторы	<p align="center">Сильные стороны</p> <ul style="list-style-type: none"> • Наличие плодородных земель • Красивая природа и чистый воздух • Наличие рабочей силы • Трудолюбивый и инициативный народ • Наличие больших запасов природных ресурсов (уголь, золото, серебро, мрамор, вода, галечник) • Наличие опытных фермеров (дежкан) • Производство качественной сельскохозяйственной продукции • Наличие медицинских пунктов и школ • Наличие цеха по переработке фруктов • Изобилие лечебных растений • Выпуск местной газеты • Действующий надомный труд • Наличие Микрозаемный фондов 	<p align="center">Слабые стороны</p> <ul style="list-style-type: none"> • Отдаленность от республиканского и областного центров • Отсутствие квалифицированных кадров • Отсутствие асфальтированных дорог и необходимость восстановления существующих дорог • Отсутствие качественных семян и хозяйств, занимающихся семеноводством • Недостаточная/ устаревшая сельскохозяйственная техника • Низкий темп развития предпринимательства • Отсутствие общественного транспорта • Невысокое качество социальной инфраструктуры (слабая материально-техническая база образовательных учреждений, отсутствие дошкольных учреждений) • Ограниченные возможности местного бюджета • Дефицит рабочих мест и недостаточность заработной платы • Низкая доходность хозяйств • Высокие процентные ставки и короткие сроки выдачи малых займов • Отсутствие сети Интернет • Низкий охват республиканской телевизионной сети • Недостаточная энерго-обеспеченность • Отсутствие эффективной системы водоснабжения и канализации • Отсутствие туристической инфраструктуры и гостиниц, отвечающих современным стандартам
Внешние факторы	<p align="center">Возможности</p> <ul style="list-style-type: none"> • Разработка и исполнение Программы развития • Строительство автомагистрали Душанбе -Чанак • Наличие государственных программ по строительству образовательных учреждений. • Наличие комплексной стратегии здоровья населения Республики Таджикистан на 2010-2020г.г. • Наличие президентских квот и грантов для поступления в ВУЗы • Повышение цен на сельскохозяйственную продукцию • Наличие государственной программы развития туризма Республики Таджикистана • Наличие программы строительства малых и крупных ГЭС на реке Зерафшан • Правительства республики финансирует проведения геолого-разведочных работ –открытие месторождений драгоценных металлов 	<p align="center">Риски</p> <ul style="list-style-type: none"> • Изменение климата и природные катаклизмы (наводнение, снежные лавины, смывание берегов, оползни, засуха) • Нашествия насекомых-вредители • Изменение климата • Повышение цен (уровень инфляции) • Повышение дорожных тарифов • Негативное влияние экономического кризиса • Увеличение числа трудовых мигрантов, выезжающих за пределы районов • Ограничения в подаче электроэнергии

ГЛАВА 2. АНАЛИЗ СИТУАЦИИ И ОБЗОР ОСНОВНЫХ НАПРАВЛЕНИЙ РАЗВИТИЯ

2.1. Экономика

2.1.1. Сельское хозяйство

Важность для района. Сельское хозяйство является важнейшим сектором экономики района, в основе которого лежит картофелеводство и зерноводство, выращивание кормовых культур и садоводство.

Сельское хозяйство составляет 70% общего объема производимой в районе продукции и услуг. В нем занято 87% трудоспособного населения района.

Организация сельскохозяйственного сектора. В результате реформ в сельскохозяйственном в районе образовались 34 коллективных и 116 индивидуальных дехканских хозяйств. В сельскохозяйственную деятельность вовлечены и 3637 домохозяйств района.

Обеспечение сельскохозяйственной техникой может способствовать развитию сельскохозяйственного сектора. Однако имеющаяся техника устарела или вышла из строя и не в состоянии полностью удовлетворить потребности сектора. В настоящее время в районе есть 71 трактор, (в т.ч. 3 гусеничных пашущих трактора, и 68 колесных), 525 автомобилей (в т.ч. 57, которые вышли из строя), 104 тракторных прицепа (в т.ч. 25, вышедших из строя), 3 сеялки и 144 тракторных плуга (в т.ч. 58, вышедших из строя).

Заметен вклад международных организаций в развитии сельскохозяйственного сектора района, в частности немецкой Агроакции, которая ведет свою деятельность в районе уже в течении нескольких лет. По инициативе данной организации создана Ассоциация картофелеводов района Кухистони Мастчох. Данная Ассоциация занимается обеспечением дехкан качественными семенами, а также Ассоциацией проведена большая работа по обеспечению минеральными удобрениями.

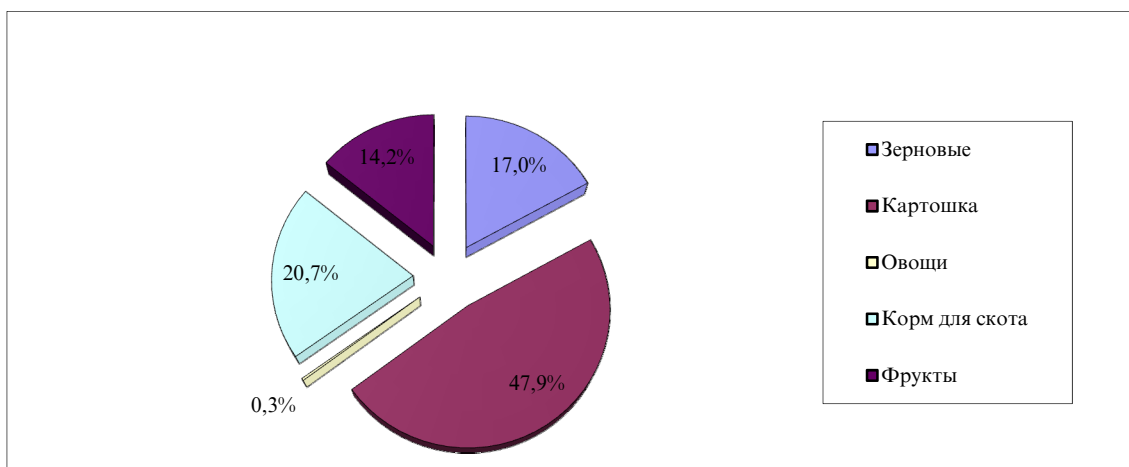
Землепользование. При важности сельского хозяйства, всего 94 274 га (или 25,6% от общей площади земель района) используются для сельскохозяйственных целей, включая 2881 га орошаемых пахотных земель, 133 га богарных земель, 498 га садов и 90 762 га пастбища.

Диаграмма 1: Структура земель



Орошаемые пахотные земли в основном используются для выращивания картофеля, овощей и кормовых культур.

Диаграмма 2: Использование сельскохозяйственных земель



Общая площадь приусадебных участков составляет 825га, из которых 51,5% составляют приусадебные участки, а 50,5% - президентские земли, предназначенные для сельскохозяйственной деятельности.

Таблица 5: Площади земель по типу землепользования

№	Тип земель	Площадь (га)
1.	Президентские земли	400
2.	Приусадебные участки	425
3.	Дехканские хозяйства	2687
	Итого:	3512

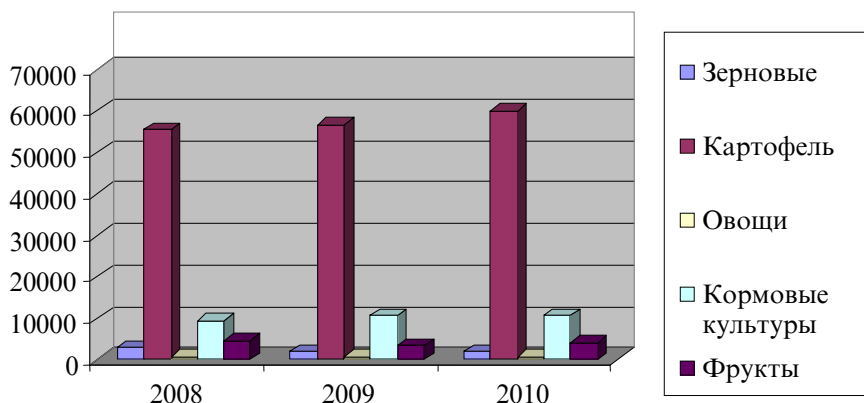
В последние годы наблюдается сокращение площади посевов зерновых и кормовых культур и в тоже время увеличение площади посевов картофеля, фруктов и овощей. Основными причинами сокращения являются нерентабельность выращивания данных культур.

Диаграмма 3: Использование земель по видам выращиваемых культур



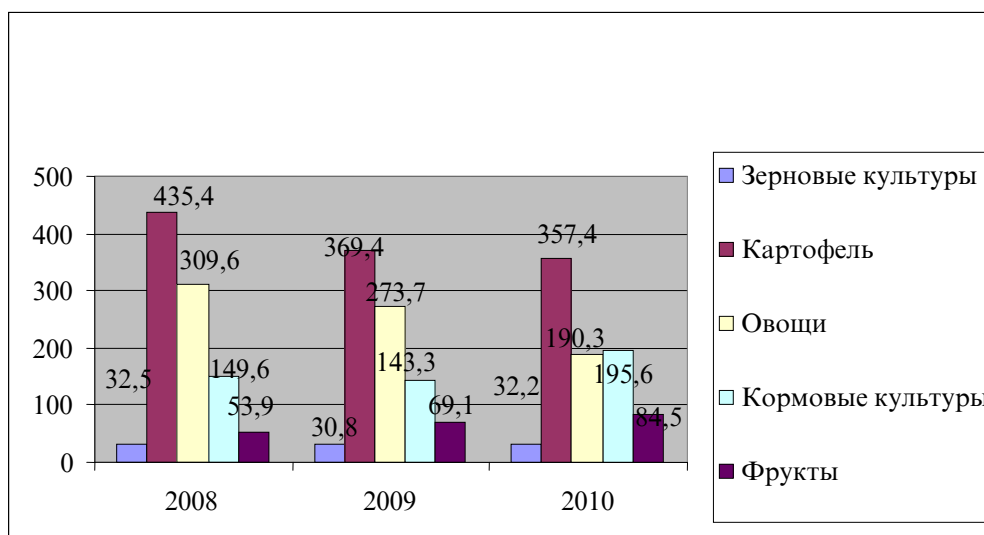
Растениеводство. Общий объем сельскохозяйственной продукции в 2010 г. составил 108,9 млн. сомони. 80,7% данного объема составляет растениеводство. Из числа сельскохозяйственных культур, картофель составляет 75% производства.

Диаграмма 4: Объем производства в сфере растениеводства в 2008-10 гг.



Несмотря на увеличение сельскохозяйственной продукции в течении последних лет, отмечено снижение урожайности картофеля и овощей. Главная причина заключается в нехватке качественных семян, отсутствии семеноводческих хозяйств, высоких цен на горючее и несвоевременная доставка горючего для обработки земли, недостаточность минеральных удобрений и высокие цен, а также несвоевременное проведение агротехнических работ.

Диаграмма 5: Урожайность сельскохозяйственных культур, 2008-10 гг (ц/га)



Несмотря на то, что международными организациями проведена большая работа по повышению культуры землепользования фермеров и обеспечению качественных семян сельскохозяйственных культур, данные проблемы не устранены полностью. Для достижения данной задачи необходимо разработать и исполнить программы, направленные на улучшение качества семян и повышения урожайности картофеля, а также на создание отдельных фермерских хозяйств-семеноводов.

Ирригация земель. В данное время на территории района не орошаются 6,0 тыс га неиспользуемых земель. Существует возможность расширения орошаемых площадей и выращивания сельскохозяйственных культур на этих землях, для чего необходимо расширить сеть ирригационных каналов.

На повышение производительности сельскохозяйственной продукции и повышения благосостояния жизни людей может значительно повлиять строительство каналов и систем на территории района (селах Муждиф, Падаск, Мадрушкат, Эсизи-Поён, Худгифи-Соя, Гузн, Хадишахр, Истошон, Самчон, Виткон), предназначенных для орошения более 1160 га земли.

Животноводство. Животноводством на территории района в основном занимаются домохозяйства. За последние годы был отмечен рост производства животноводческой продукции.

Таблица 6: Объем производства животноводческой продукции за 2008-2010 гг.

Наименование продукции	Единица измерения	Год		
		2008	2009	2010
Мясо в живом весе	тонна	1164	1171	1172
Молоко	тонна	5350	5361	5363
Яйца	тыс. шт.	543	547	548
Мед	тонна	4	1	1,8
Шерсть	тонна	48	50	52

В общем поголовье скота преобладает мелкий рогатый скот.

Таблица 7: Поголовье скота за 2009-2010гг.

Наименование	2009 год		2010 год	
	Дехканское хозяйство	Домашнее хозяйство	Дехканское хозяйство	Домашнее хозяйство
Крупно-рогатый скот	173	11618	174	11786
В т.ч. коровы	40	5895	50	5935
Мелкий рогатый скот	16298	59306	14821	61546
Лошади	14	205	14	208
Птицы	-	6625	-	6635
Пчелосемьи	40	80	40	140

Развитие скотоводства и птицеводства во многом зависит от ветеринарного обслуживания, что позволяет своевременно предупредить инфекционные заболевания. В районе Кухистони Мастчох среди крупного и мелкого рогатого скота зарегистрированы случаи следующих заболеваний: эмкар, лептоспироз, коровье бешенство, ящур, бруцеллез и другие заболевания. Также среди домашней птицы наблюдаются случаи псевдочумы.

Первопричинами распространенности вышеуказанных заболеваний являются отсутствие оборудования и необходимой техники, недостаточность квалифицированных специалистов, высокие цены на лекарства, а также их ограниченность и отсутствие ветеринарных аптек.

Актуальным для района является создание и техническое оснащение, отвечающих определенным стандартам точек ветеринарного обслуживания (на уровне джамоатов). Недостаточное финансирование данного направления делает невозможным принятие своевременных мер по устранению возникших проблем, препятствующих (1) своевременному предупреждению инфекционных заболеваний среди скота, принадлежащего как общественным структурам, так и частным лицам; (2) улучшения пород скота; (3) повышению осведомленности о продвинутой практике; (4) и практическому применению научных достижений в сфере ветеринарии.

Несмотря на растущее из года в год количество крупнорогатого и мелкорогатого скота, увеличение его забоя, в районе до сих пор нет ни одного предприятия по переработке кожи, шерсти и внутренностей, что приводит к захламлению окружающей среды, является потенциальным носителем различных болезней. Организация подобных предприятий для Горно-Матчинского и соседнего Айнинского района способствовала бы созданию новых рабочих мест, сохранению окружающей среды, повышению благосостояния людей за счет переработки животноводческой продукции.

Прогноз. Анализ прогнозных показателей показывает, что темпы роста сельскохозяйственного производства в 2015г. должны составить 112,8 % по отношению к показателям 2011 года (105,3 млн. сомони), в том числе, растениеводство 110,6 % в основном за счёт интенсификации сельскохозяйственного производства (сокращение посевных площадей и повышения урожайности) и животноводство 119,7% в основном за счёт увеличения посевной площади роста поголовья.

Таблица 7: Прогноз производства валовой продукции сельского хозяйства на период 2011-2015гг. (млн. сомони)¹

Показатели	2011г. отчет	2012г. оценка	Прогноз			
			2013г.	2014г.	2015г.	2015г. в % к 2011г.
Валовая продукция сельского хозяйства	105,3	109,13	112,04	115,03	118,81	112,8
в том числе:	80,5	83,1	84,8	86,55	89,1	110,6
растениеводство	24,8	26,03	27,24	28,48	29,71	119,7
животноводство						

Урожайность основных сельскохозяйственных культур к 2015г. по отношению с 2011 годом будет увеличен, в том числе картофель на 2,8%, пшеница на 52,9% и фрукты на 7,6%.

Таблица 8: Прогнозные показатели урожайности основных сельскохозяйственных культур и показатели животноводства Кухистони Мастчохского района на 2013-2015гг.

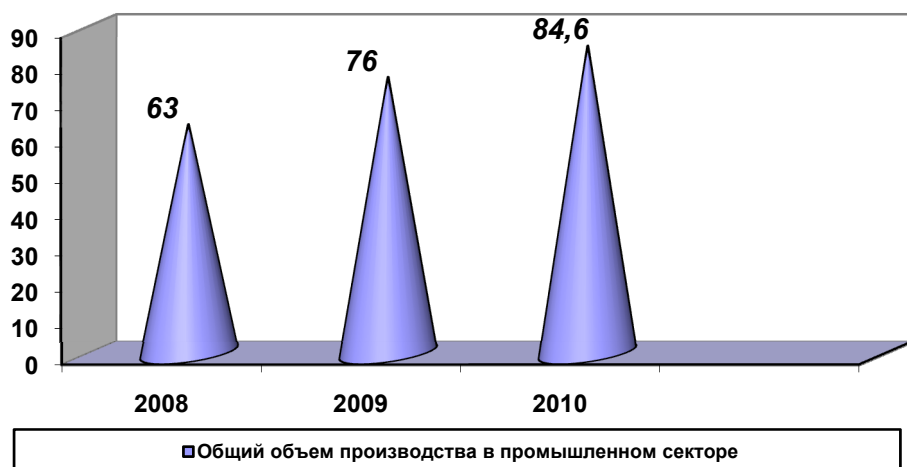
Показатели	2011г. отчет	2012г. оценка	Прогноз			
			2013г.	2014г.	2015г.	2015г. в % к 2011г.
Урожайность сельхозкультур						
Зерновые культуры - ц/га	32,7	42,3	46,2	47,2	50	152,9
в том числе пшеница - ц/га	31,8	32,5	34,3	37,5	40	125,7
Картофель - ц/га	345	347	348	350	355	102,3
Овощи - ц/га	342	435	450	475	480	140,3
Фрукты - ц/га	87,3	87,6	88	93,8	94	107,6
Производство сельскохозяйственной продукции в натуральном выражении						
Зерновые культуры - тыс.т	1,6	2,2	2,4	2,5	2,7	161,6
в том числе пшеница – тыс. т	0,99	1,0	1,1	1,2	1,3	131,3
Картофель - тыс. т	69	70,1	70,6	71,4	73	105,6
Овощи - тыс. т	0,86	0,87	0,90	0,95	1,0	116,3
Фрукты – тыс. т	4,3	4,5	4,7	5,2	5,4	125,6
Поголовье продуктивного скота и птицы- всего тыс.гол						
крупного рогатого скота (КРС) - тыс. гол.	12,3	12,5	12,7	13	13,2	107,3
из общего поголовья КРС - коров - тыс. гол	6,0	6,1	6,3	6,4	6,5	107,3
овец и коз - тыс. гол	76,5	77	78	79	80	104,5

2.1.2. Промышленность

Промышленность является новым направлением развития района. В 2010 г. общий объем промышленного производства в районе составил 84,6 тыс. сомони, что на 11,3% больше аналогичного показателя за 2009 г. В течении же последних трех лет объем промышленного производства в районе повысился на 134,3%.

¹ На основе прогнозных показателей отдел экономики ИОГВ район Кухистони Мастчох

Диаграмма 6: Рост промышленного производства, 2008-10 гг. (тыс. сомони)



В 2010 г. количество работников промышленного сектора составило 58 чел., что по сравнению с 2008 г. больше на 145%. Положительный результат геологических исследований повышает вероятность увеличения штата двух предприятий.

Таблица 9: Состояние промышленных предприятий района на 01.01.11

№	Название предприятия	Вид деятельности или производимой продукции	Запланированная мощность (тонн)	Фактическая мощность (тонн)	Инновационное состояние	Пользователи
1.	ООО «Кулла»	Добыча золота	50	Геолого-разведочные работы	Хорошее	Правительство РТ
2.	Угольная шахта «Гузн»	Добыча угля	60 млн.	700	Хорошее	Население и предприятия района
3.	Предприятие «Сухроб»	Добыча золота	20	Геолого-разведочные работы	Хорошее	Правительство РТ
4.	Предприятие «Хаётбахш»	Произ-во фруктовых напитков	12000 условных банок	10500 условных банок	Хорошее	Население и предприятия района

В случае функционирования в полную мощь промышленных предприятий появляется возможность повышения доли промышленного сектора в общем объеме производства района.

Таблица 10: Производство и сбыт основной промышленной продукции в районе за 2008-2010 гг.

№	Показатель	Ед. изм	2008	2009	2010	В 2010 г по сравнению с 2008 г в %
1.	Производство угля	тонна	520	646	651	125,2
2.	Сбыт угля	тыс. сом	63960	88502	94395	1,5 м
3.	Производство фруктовых напитков	у/б ²	-	-	10500	-
4.	Сбыт фруктовых напитков	тыс. сом	-	-	47,250	-
4	ООО «Кулла»	тыс. сом	400	450	480	120

² -условные банки

Информация о предприятиях:

ООО «Кулла» - совместное таджикско-британское предприятие (создано в 2006 г. совместно с британской компанией «САДЛБЕК–Гоулд майнинг корпорейшейн») по добычей ценных металлов. На предприятии работают более 40 человек (в случае положительного исхода результатов геологических исследований есть потенциал трудоустройства более 800 человек). Предприятие в данное время ведет исследовательские работы шахты по добыче золота и серебра «Табаспин». Главной проблемой данного предприятия является отсутствие связи, так как работа предприятия ведется на участке Тагоби Табаспин, расположенного на высоте 4000 метров над уровнем моря.

Угольная шахта «Гузн» занимается добычей угля, который поставляется образовательным и медицинским учреждениям, а также бюджетным структурам и населению в целом. Согласно данным специалистов, естественные запасы угля в данной шахте составляют 60 млн. тонн. При расширении мощности производства в будущем, есть вероятность поставки качественного угля по всей территории района Кухистони Мастчоҳ, а также частичного обеспечения районов Айни и Гончи. Трудности, с которыми сталкивается предприятие включают нехватку современной техники для добычи и производства угля, ограниченность капитала, необходимость преодоления расстояния от предприятия до пользователей. Обеспечение необходимой техники и капитальные инвестиции могут значительно повысить производительную мощность предприятия.

В районе есть также запасы угля и в ущельях Оббурдон, Сурхкат, Ревад, Табаспин, Яхруд, Пакшиф, и Палдорак. Использование этих запасов может повысить уровень и качество обеспечения топливом учреждений и населения, также появляется возможность пополнения бюджета района.

Предприятие «Хайтбахии» по переработки сельхозпродукции начало свою деятельность в 2010 г. и наращивает с каждым годом свою мощность. Деятельность данного предприятия является сезонной, так как продукция поступает летом и осенью. Предприятие также планирует выпускать жаждоутоляющие напитки и заниматься сушкой фруктов. Основными трудностями предприятия являются: отсутствие станков для газирования напитков, для охлаждения и размещения продукции, а также обеспечение фильтров для очищения продукции и дробления.

Для развития сферы промышленного сектора препятствуют следующие факторы: отдаленность района от центра республики (что влияет себестоимость продукции), нехватка высококвалифицированных специалистов, дефицит эффективного менеджмента и маркетинга, недостаток деятельности развития партнерства с инвесторами, недостаток бизнес планирования для решения существующих проблем, а также поставок электроэнергии; нехватка финансовых средств для проведения ремонта и восстановления производства.

В районе есть необходимость в первую очередь обеспечить развитие тех предприятий, которые ведут деятельность по переработке местного сырья, в то же время и пищевая промышленности, и обеспечение основания для формирования малых производственных предприятий.

Таблица 11: Прогнозные показатели роста объема промышленной продукции Кухистони Мастчинского района на 2011-2015гг. (в тысячах сомони)

Показатели	2011г. отчет	2012г. оценка	Прогноз			
			2013г.	2014.	2015г	2015г. в % к 2011г.
Продукция промышленности (работ, услуг) в оптовых ценах предприятий - всего	319	441	692	704	895	239,1
в том числе по отраслям:						
Топливная	86	97	100	104	110	138,7
Обслуживание электроэнергия	239	270	297	369	486	193
Электроэнергетика		20	21	22	25	125

Прогноз. Согласно прогнозных данных ИОГВ Кухистони Мастчохского района рост объёмов промышленной продукции Кухистони Мастчохского района к 2015 году должно составить 39,1% по отношению к показателям 2011 года за счёт запуска новых промышленных мощностей и внедрения новых современных технологий по переработке местного сырья.

Производства основные виды помыленной продукции к 2015г. по отношению с 2011 годом будет увеличен, в том числе угля на 39,3%, консервирование продукции на 5 раза

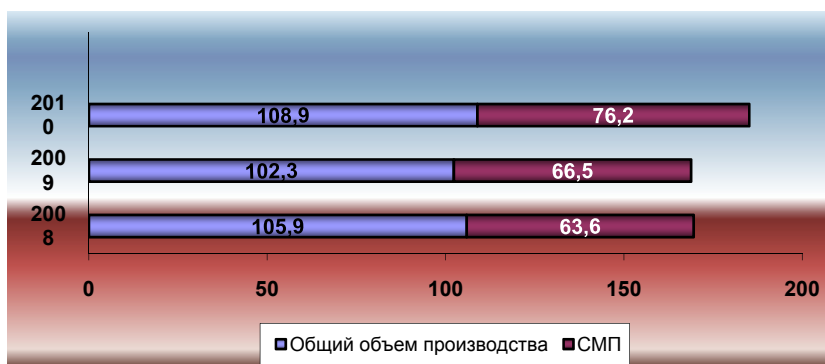
Таблица 12: Программные параметры роста объёма промышленной продукции Айнинского района по основным видам продукции на 2011-2015г.г. (в натуральном выражении)

Показатели	2011г. отчет	2012г. оценка	Прогноз			2015г. в % к 2011г.
			2013г.	2014г.	2015г.	
ООО «Кони ангишти Ғузн»	610	750	775	800	850	139,3
ООО «Шарбаҳои Ҳаётбахш»	5,0	12,0	154,0	18,0	25,0	5 раза
Прочие пром. продукции		6,0	6,0	7,0	10,0	10 раза

2.1.3. Малое и среднее предпринимательство (МСП)

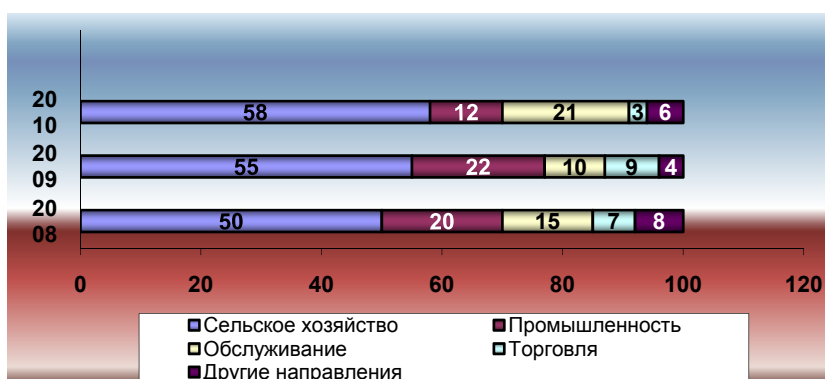
Вклад предпринимательства в экономику района. Развитие малого и среднего предпринимательства (МСП) играет немаловажную роль в экономике района. От года в год растет доля частного сектора в общем производстве района.

Диаграмма 7: Объем производства продукции и обслуживание со стороны МСП (млн. сомони)



Все предприятия на территории района являются негосударственными. Доля частного сектора значительна в сельском хозяйстве, промышленности и обслуживании, где занята основная часть трудоспособного населения района.

Диаграмма 8: Доля производимой МСП продукции по секторам (в %)



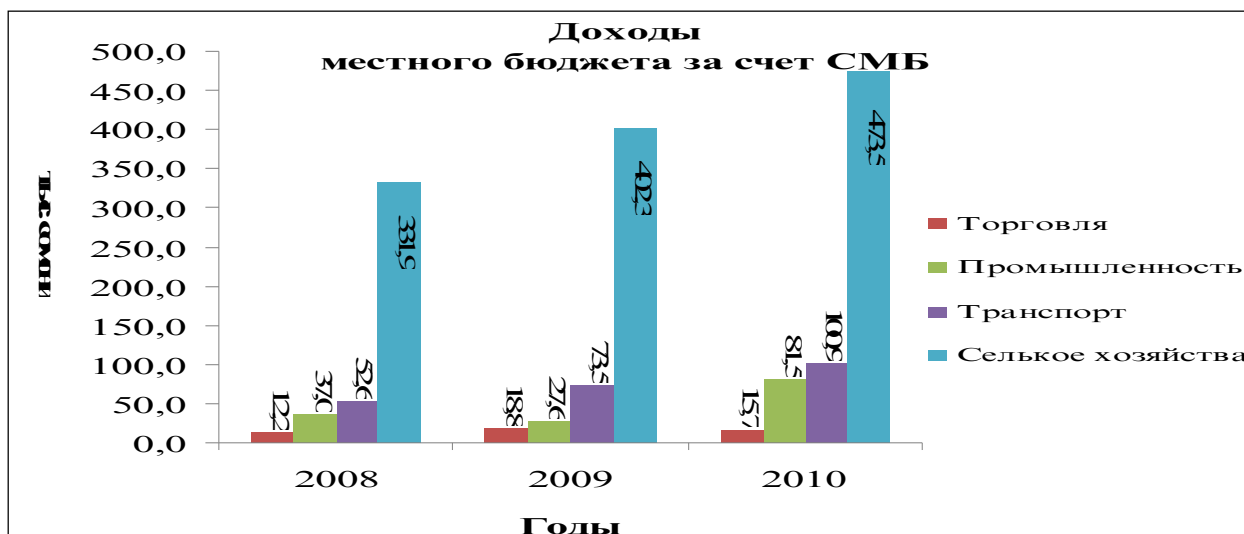
На частных предприятиях района в общей сложности занято 7982 человека (из которых 2928 или 36,7% - женщины). Согласно данным прогноза ожидается, что к 2015 г. численность лиц занятых в сфере МСП увеличится на 20,3%.

Таблица 13: Роль МСП в обеспечении занятости населения по секторам

Сектор	Количество зарегистрированных субъектов		Занятость	
	Юридические лица	Физические лица	Количество рабочих мест	% от общей занятости
Сельское хозяйство	34	120	7090/2926	88,8
Транспорт	2	20	20	0,3
Торговля		11	11/2	0,1
Обслуживание	1	1	1	-
Строительство	5	-	7	0,08
Финансирование	2	-	13	0,2
Всего:	44	92	7142/2928	89,4
Общая занятость	4000	3982	7982/2928	

Сектор обслуживания представлен точками продаж товаров народного потребления, которые в основном заняты реализацией и поставкой продукции первой необходимости. МСП имеют важный потенциал для пополнения бюджета района.

Диаграмма 9: Пополнение бюджета района за счет налоговых поступлений от МСП (тыс. сомони)



Анализ показывает, что при росте объемов производимых предпринимателями товаров и услуг снижается количество зарегистрированных и получивших патент предпринимателей района. Так, в 2009 г. было зарегистрировано 105 предпринимателей, а 2010 г. их число сократилось до 92. Основной причиной является отдаленность (в среднем 80-90 км) регистрирующего филиала «единое окно», который расположен в Айнинском районе, что требует дополнительные затраты и время.

Район обладает большими возможностями для развития экологического, водного, горного и этнического туризма. В расширении туристических сетей, предоставлении различных современных услуг туристам, создания для них необходимой инфраструктуры может принять участие малое предпринимательство (частные гостиницы, торговые точки, сауны, туристические бюро, пиар продукция, сувенирные изделия и т.д.).

Таблица 14: Прогноз развитие малого и среднего предпринимательства

Показатели	2011г. отчет	2012г. оценка	Прогноз			
			2013г.	2014г.	2015г.	2015г. в % к 2011г.
Количество предприятий до 15 человек (без учета дехканских, (фермерских) хозяйств) (единиц)	2	2	2	2	2	100
Количество предприятий до 50 человек (без учета дехканских (фермерских) хозяйств) (единиц)	2	2	2	2	2	100
Число индивидуальных предпринимателей (тыс. человек)	108	117	120	125	130	120,3
в том числе:						
- деятельность по свидетельством (тыс. человек)	73	80	80	83	85	116,4
- по патентам (тыс. человек)	35	37	40	42	45	128,5

Трудности МСП. Причиной слабого развития МСП во многом связана с географическим расположением района (отдаленность от республиканского и областного центров, что негативно сказывается на цены на горюче-смазочные вещества, процентные ставки кредитов). Также ограниченностью внутреннего рынка и высокими налоговыми ставками и взиманием платы за пользование автодорогой Душанбе-Чанак. Другие проблемы препятствующие работе предпринимателей являются слабая работа Ассоциации Предпринимателей, отсутствие возможности защиты интересов предпринимателей, низкая осведомленность предпринимателей о правовых вопросах.

Для обеспечения беспрепятственного развития среднего и малого предпринимательства, необходимо принять следующие меры: предоставление микрозаемными фондам (при ЦПД) малых займов, направленных на развитие сектора, создание благоприятных условий для работы микрозаемных организаций, действующих на территории района, обеспечение предпринимателей льготными кредитами, привлечение потенциальных инвесторов для приобретения продвинутых технологий, создание системы по работе с инвестиционными проектами, создание инвестиционного климата и предоставление условий для создания в районе совместных предприятий.

Услуги, предоставляемые МСП. С целью поддержки частного сектора на территории района ведется кредитная деятельность филиалами «Амонатбанк», «Тоджпромбанк», «Тоджиксодиротбанк», а также микрозаемной организацией «Рушди водии Зарафшон». В 2010 г. банками было выдано 389 краткосрочных кредитов для лиц, занятых в сельскохозяйственном секторе. Общая сумму выданных кредитов составила 1552,7. В тот же период со стороны МЗФ «Рушди водии Зарафшон» было выдано 380 краткосрочных кредитов на общую сумму 645,5 тыс сомони.

Таблица 15: Информация по кредитной деятельности 2008-2010гг (тыс. сомони)

Название организации	Год	Общая сумму выданных кредитов	Количество получателей кредитов	Секторы			
				Растениеводство	скотоводство	Предпринимательство	пчеловодство
БДА «Амонатбанк»	2008	794.4	146	758	36.4	-	-
	2009	674.5	236	634.5	30	-	10.0
	2010	730.0	272	698.1	21.9	-	10.0
всего:		2198.9	654	2090.6	88.3	-	20.0
БДА «Амонатбанк»	2008	219.0	53	209.0	-	-	10.0
	2009	229.0	83	219.0	-	-	10.0
	2010	242.0	97	232.0	-	-	10.0
всего:		690.0	203	660.0	-	-	30.0
АООТ «Точиксодиротбанк»	2010	555.0	117	455.0	120.0	-	10.0

АООТ «Точикпром-банк»	2009	196.0	21	106.0	-	-	-
ФКХ «Рушди водии Зарафшон»	2008	323.5	391	72.5	194.0	57.0	
	2009	610.1	610	216.0	60.0	335.5	
	2010	645.5	380	272.0	50.0	323.5	
Всего:		1579.1	1381	729.5	167.0	682.6	

**2.1.4. Стратегии и задачи экономического сектора
Сельскохозяйственный сектор (тыс. сомони)**

Цель	Задача	Деятельность/ программы	Общая стоимость	Год					Ответственный	Источник	Индикаторы
				2011	2012	2013	2014	2015			
Повысить рентабельность сельскохозяйственного сектора и обеспечить его последовательное развитие	Улучшить ирригационную систему	ИТОГО:	33584,5	4704,5	6810	7250	7420	7400			Рост реального объема сельскохозяйственного производства (на 10% к 2016г.)
		Строительство канал и освоение земель в к. Мудждиф	800	100	200	200	250	50	Вод. Хозяйства	Не определен	
		Начало строительства ирригационного канала «Худиф-сой»	2000	260	280	360	500	600	Вод. Хозяйства	Бюджет области	
		Строительство ирригационного канала и освоение 130 га земли в местности Фалахмон кишлака Мадрукикат	1250	150	250	300	500	50	Вод. Хозяйства	Не определен	Расширение площади орошаемых земель (до 1500га к 2016г.)
		Строительство ирригационного канала в к. Рог	600		300	300			Вод. Хозяйства	Бюджет области	Протяженность построенных и отремонтированных каналов (15 км строительство и 20 км ремонт к 2016 г)
		Проект «Ирригация земель кишлака Худгифи соя» 80 га	950	260	300	390			Вод. Хозяйства	Иностранные инвестиции	
		Проект «Строительство канала Ревад-Эсизи поён» 70га	1000		200	250	250	300	Вод. Хозяйства	Иностранные инвестиции	
		Ирригация земель Даити Падаск, 117га	1300	100	120	200	380	500	Вод. Хозяйства	Иностранные инвестиции	
		Ирригация земель Даити Харта-рошак, 120га	1700	250	300	350	400	400	Вод. Хозяйства	Иностранные инвестиции	
		Орошение земель «Шорок» джамоат «Иван точик»	1259	150	200	300	150	450	Вод. Хозяйства	Иностранные инвестиции	Рост объема земель, используемых под с/х (на 50% к 2016г.)
		Ремонт линии ирригационной линии Даити Вайрогат (частное дехканское хозяйство имени Х. Сангинова) L=4240м	210	50	100	60			Вод. Хозяйства	Гост. Бюджет	
		Ирригация земель дехканского хозяйства имени Б.Гафурова 140га	1220	200	250	250	300	220	Вод. Хозяйства	Гост. Бюджет	
		Ирригация земель д. Самхон, 70 га	600	100	100	150	150	100	Вод. Хозяйства	Не определен	
		Проект «Строительство канала Боло» кишлака Истоион	400	200	200				Вод. Хозяйства	Не определен	Количество созданных перерабатывающих цехов (5 шт. до 2016г.)
		Строительство ирригационной линии «Аишак» для орошения 400га земли	1600	300	300	300	350	350	Вод. Хозяйства	Не определен	Рост объема перерабатывающей отрасли сельского хозяйства (на 20% до 2016г.)
Строительство канала Гувинд-Андарваит	700	100	100	100	200	200	Вод. Хозяйства	Не определен			

																			2016г) % обеспеченность сель- хозтехникой (30% к 2016г).		
Улучшить доступ фермеров к сельскохоззяйственной технике	Более эффективно использовать потенциал сельскохоззяйственного производства	Создание новых фруктовых садов в течении 2009-2011 годов	500	100	100	100	100	100	100	100	100	100	100	100	100	100	100	100	Не определен		
		Строительство теплиц на территории 15000 кв. м	600	100	100	110	120	130	140										Не определен		
		Создание цехов переработки продукции растениеводства	2000		500	500	500	500	500	500	500	500	500	500	500	500	500	500	500	Предприниматели	
		Создание цехов переработки продукции животноводства	2000		400	400	450	600												Предприниматели	
		Создание в районе птицеводческих ферм	200	50	50	50	50													Предприниматели	
		Создание в районе рыболовного хозяйства	400	100	100	100	100	100												Предприниматели	
		Освоение земель индивидуальных дехканских хозяйств, 500га	2000	400	400	400	400	400	400	400	400	400	400	400	400	400	400	400	400	Предприниматели	
		Освоение земель дехканского хозяйства «Мехранж» в к. Сабах 7,5га	80	80																Предприниматели	
		Развитие и усиление материально-технической базы АККМ д. Ревомутк	94,5	94,5																	ПРООН
		Юнусов Ю																			

Стратегии и задачи – Малого и среднего предпринимательство (тыс. сомони)

Цель	Задача	Деятельность/ Проекты	Общая стоимость	Год					Ответственный	Источник финансирования	Индикаторы
				2011	2012	2013	2014	2015			
Поддержать развитие малого предпринимательства	Создать и поддерживать предприятия в сфере услуг и обслуживания	ВСЕГО:	2580	230	430	520	630	770			Рост доли СМБ в общем объеме производства района (до 75% к 2016г.)
		Строительство магазинов и торговых точек в районе	1800	150	280	370	450	550	Предприниматели	Инвестиция	
		Создание точек бытового обслуживания	780	80	150	150	180	220	Предприниматели	Инвестиция	Рост субъектов МСБ (15 субъектов больше до 2016г.)
		Строительство столовой в п. Мехрон	200	100	100				Руководства района	Бюджет район	Создание новых рабочих места за счет МСБ
		Широкое использование возможностей района в развитии экологического, этнического, водного и других видов туризма	100	20	20	20	20	20	Предприниматели	Инвестиция	(75 новых рабочих мест до 2016г.)
	Развить экологический туризм	Создание туристического маршрута Оббурдон-Мазор	200	100		100			Предприниматели	Инвестиция	Увеличение количества точек сферы обслуживания (17 точек до 2016г.)
		Расширение сети туристических организаций	10	2	2	2	2	2	Предприниматели	Бюджет района	Увеличение количества туристических бюро, людей, занятых в отрасли (5 бюро до 2016г.)
		создание надлежущей инфраструктуры экотуризма (частные гостиницы, торговые точки, сауны)	200	40	40	40	40	40	Предприниматели	Иностранное инвестиций	
		Подготовка пиар-продукции (видеофильмы, ролики, буклеты, справочники, пресс-релизы, фотографии о туристических местах Горной Мاستчи)	10	2	2	2	2	2	Предприниматели	Инвестиция	Увеличение количества турпоступлений в бюджет (2 раза больше до 2016г.)
		Создание и активизация деятельности экологических турбюро на международном туристическом Рынке	15	3	3	3	3	3	Предприниматели	Инвестиция	
		Подготовка переводчиков, гидов, сопровождающих, других специалистов отрасли	15	3	3	3	3	3	Предприниматели	Инвестиция	

			5	1	1	1	1	1	1	1			Инвестиция	
	Разработка туристических маршрутов													
	Благоустройство территорий историко-культурных, этнико-экологических достопримечательностей района (Гавхораи Заррин, Ходжи Абумуссо, Алами Оламиён, Хазрати Довут, Ходжа Иброгим, Биби Аёз, Ходжа Мухаммади Гульшан и др.)	100	20	20	20	20	20	20	20	20	20	20	ОКС	Бюджет района

Промышленность

Цель	Задача	Мероприятия	Стоимость	Годы						Ответственный	Источник	Индикаторы	
				2011	2012	2013	2014	2015					
Способствовать развитию промышленного потенциала района		ВСЕГО:	1920	330	420	530	440	200					
	Повысить уровень оснащенности действующих предприятий	Оснащение техникой и оборудованием ООО "Угольная шахта Гузн"	170	170						Отдел Промышленность	Бюджет область	Увеличение объема производства продукции (на 20 % к 2016 г)	
		Оснащение техникой и оборудованием цеха по переработке фруктов "Хайтбахи" в к. Хадиди шахр	1200		300	400	300	200		Умаров У.	ПРООН	Увеличение объем производства угля (до 2 тыс. тон в 2016 г)	
		Начало добычи цветного металла в к. Лангар	50							Отдел Промышленность	Иностранная Инвестиция	Обеспеченность углем образовательных, муниципальных учреждений и населения (на 50 % к 2016 г.)	
	Создать новые мощностные производств за счет более эффективного использования местного сырья	Создание цеха по переработке шерсти и кожи в д/х имени Б.Гафурова	200	50	50	50	50		Отдел Промышленность	Не определен	Количество преработывающий цехов (5 цехов до 2016г)		
		Строительство предприятия по переработке шерсти и кожи в к. Мадруишкат	300	60	70	80	90		Отдел Промышленность	Не определен	Количество созданных новых рабочих мест (100 мест к 2016 г.)		

2.2. Социальный сектор

2.2.1. Здравоохранение

Охрана здоровья населения считается важной задачей социального сектора, которая включает вопросы состояния здоровья населения, обеспечение доступа и предоставление качественных медицинских услуг уязвимым слоям населения, в том числе женщинам и детям.

Здоровье матери и ребенка. Согласно официальным данным на 01 января 2011 г., количество женщин фертильного возраста в районе Кухистони Мастчох составило 5580 человек, то есть 52% от общего числа женщин, проживающих в районе.

Таблица 16: Роды в медицинских учреждениях и на дому, уровень смертности матерей

Показатель	2008	2009	2010
Общее количество родов	573	582	638
Роды, принятые в мед. учреждениях	249	256	256
в %	43,4	43,9	40,1
Роды, принятые на дому	324	326	382
в %	56,5	56,0	59,8
Материнская смертность (количество/ количество на 100 тыс ж/р)	-	-	-
Женщины фертильного возраста (15 до 49 лет)	4722	4773	5580

Официальная статистика последних трех лет показывает, что в районе не зарегистрировано ни одного случая материнской смертности. Однако больше половины родов (59,8%) приняты на дому по причине отдаленности родильных домов, отсутствия специалистов и трудные условия, препятствующие обращаемости в медицинские учреждения.

Не смотря на трудности с доступом к медицинским услугам, осведомленность женщин об использовании контрацептивных средств улучшилось. Контрацептивными средствами обеспечены все медицинские учреждения района.

Таблица 17: Малокровие и недостаток йода в организме женщин в постнатальный период

Показатель	2008	2009	2010
Количество рожавших женщин	584	593	670
Малокровие, связанное с нехваткой железа	76	81	95
в %	16,5	13,9	14,8
Случаи нехватки йода	21	24	29
в %	3,6	4,1	4,5

Состояние здоровья женщин в постнатальный период имеет тенденцию ухудшения, отмечается рост заболеваний йодо и железо-дефицитной анемией. Основные причины роста заболеваний заключаются в неблагоприятных природных условиях, дефиците полноценного питания и низком уровне выявления женских заболеваний. Анализ показывает, что ввиду отсутствия лабораторий и лаборантов, женщины, страдающие малокровием не проходят полное обследование. Другими причинами являются ограниченное употребление продуктов, богатых йодом, а также низкая осведомленность женщин о профилактике заболеваний и недостаточность соответствующих специалистов.

Таблица 18: Показатели рождаемости и детской смертности, 2008-10 гг.

Показатели	2008	2009	2010
Количество родов	573	582	638
В т.ч. в мед. учреждениях	249	256	256
На дому	324	326	382
Смертность детей до 5 лет	6	12	9
в %	1	2,1	1,4

на 1000 живородившихся	2,5	4,9	1,8
Младенческая смертность до 1 года	4	11	7
в %	0,7	1,9	1,1
на 1000 живородившихся	10,4	18,9	10,9
В т.ч. после родов в мед.ужр-ях	1	3	2
в %	25	27,3	28,6
После родов на дому	3	8	5
в %	75	72,7	71,4

Основными причинами смертности среди младенцев являются ОРИ и кишечные заболевания. Большинство случаев смертности зарегистрировано после родов на дому ввиду несвоевременного обращения в медицинские учреждения.

Среди детей до 14 лет наиболее часто встречаются заболевания дыхательных путей, а также кишечные заболевания.

Таблица 19: Уровень распространения заболеваний среди детей

Год	2008	2009	2010
Количество детей в возрасте до 14 лет	8631	8653	8750
Острые респираторные заболевания (ОРИ)	1312	1341	1347
в промилях	152,0	154,9	153,9
Диарея	426	432	448
в промилях	49,3	49,9	51,2
Количество детей в возрасте до 5 лет	2359	2433	2851
ОРИ	651	634	679
в промилях	275,9	260,5	235,7
Диарея	259	247	273
в промилях	109,7	101,5	95,7
Количество детей в возрасте до 1 года	573	582	638
Гипотрофия	47	38	54
в промилях	82,0	65,2	84,6
Малокровие	21	27	32
в промилях	36,6	46,3	50,1

Основными причинами детских заболеваний являются неправильное питание, бедность и низкий уровень осведомленности женщин по вопросам грудного вскармливания и дополнительного питания, а также увеличение количества родственных браков и несвоевременное обращение за медицинской помощью.

В связи с нехваткой специалистов регистрация заболеваний производится несвоевременно. В некоторых медицинских учреждениях нет специализированного медицинского персонала, в основном педиатров, гинекологов и терапевтов.

При поддержке ЮНИСЕФ в последние годы в районе была налажена работа по регистрации детей, больных гипотрофией.

Инфекционные и другие заболевания. За последние три года в районе отмечается рост инфекционных заболеваний за счет роста случаев гельминтоза.

Таблица 20: Распространенность инфекционных заболеваний (в промилях)

Показатель	2008	2009	2010
Количество зарегистрированных случаев туберкулеза	5	8	6
на 100 тысяч населения	24,2	37,7	27,8
Гельминтоз	32	41	53
на 100 тысяч населения	155,2	193,3	243,3
Количество зарегистрированных случаев ВИЧ/СПИД	-	-	-
на 100 тысяч населения	-	-	-
Общее население	20636	21210	21783

Гельминтные заболевания ввиду отсутствия лаборатории и специалистов выявляются несвоевременно и не полностью и регистрируются только по клиническим признакам.

За 2008-2010 г.г. в районе не зарегистрировано ни одного случая ВИЧ/СПИД. Начиная с 2010 г., для обследования определенных групп людей (в основном молодежь и мигранты) на ВИЧ/СПИД назначен ответственный специалист.

С 2008 г. Глобальным Фондом в районе начато выполнение программы ДОТС (Программа по борьбе с туберкулезом). Основными задачами программы являются создание лабораторий и обучение соответствующих специалистов. Благодаря этой программе в районе налажена работа по своевременному выявлению туберкулеза. Для обследования и лечения данного заболевания, в рамках программы предоставлены медицинские препараты и оборудование.

Инфраструктура здравоохранения. Медицинские учреждения в основном финансируются за счет местного бюджета. Несмотря на увеличение бюджетных вливаний сферу здравоохранения, в районе Кухистони Мастчох не решен вопрос восстановления объектов первичной медико-санитарной помощи и стационарных служб. В настоящее время населению района медицинское обслуживание предоставляется через следующие медицинские учреждения: центральная районная больница на 100 койко-мест, 1 районный центр здоровья, 6 сельских центр здоровья, 12 оздоровительных домов, 1 аптека, а также санитарно-эпидемиологическая станция. Медицинское обслуживание предоставляют 12 специализированных врачей и 63 медицинских работников первичного звена.

Таблица 21: Квалификация медицинского персонала

ЛПУ	Количество работников	Средне-специальное образование	Высшее образование
Учреждения ПМСП	60	54	6
в % выражении	100,0	90,0	10,0

В рамках государственной программы поддержки семейной медицины, обучение в клиническом центре семейно медицины прошли 10 докторов и 22 работника первичного звена.

Основными проблемами сектора являются: несоответствующее/ аварийное состояние медицинских объектов инфраструктуры, а также отдаленность медицинских учреждений района.

Таблица 22: Прогноз развития здравоохранение

Показатели	2011г. Отчет	2012г. оценка	Прогноз			
			2013г.	2014г.	2015г.	2015г. в % к 2011г
Количество больничных коек (тыс. коек)	100	100	100	96	96	96
Мощность амбулаторно-поликлинических учреждений (тыс. посещений в смену)	0,80	0,80	0,80	0,9	1,0	125
Количество медицинских учреждений: (единиц)	9	9	9	9	9	100
Количество медицинских домов (единиц)	12	13	13	14	15	125
Численность медицинских кадров (единиц)	77	79	81	85	88	114,2
в том числе:						
Врачей	12	12	13	15	16	133,9
среднего медперсонала	65	67	68	70	72	110,7
больничными койками (коек)	11,8	11,7	11,6	11,5	11,4	96,6
врачами (врачей)	5,6	5,4	5,7	6,4	6,8	121,4
средним медперсоналом	30,2	30,4	30,1	30,2	30,5	101,0
амбулаторно-поликлиническими учреждениями (посещ. в смену)	38	40	41,2	42	42,5	101

2.2.2. Образование

Уровень образования. В районе только 0,7% населения не имеет никакого образования, из которых 33 (41%) женщины.

Таблица 23: Уровень образования населения (на 01 января 2011 года, человек)

Уровень образования	2011	
	Всего	в т.ч женщин
Высшее	409	37
Среднеспециальное	576	85
Среднее	3655	1074
Неполное среднее	6806	2736
Начальное	466	196
Нет образования	80	33
Всего:	11692	4161

Школьное образование. На территории района действуют 29 общеобразовательных школ, в том числе 16 средних школ, 13 школ основных, а также одна школа-интернат для детей сирот. Общее количество учащихся в 2009-2010 учебном году составило 10927 человек, в том числе 4006 девочек (36,7 %). Образование в школах в основном ведется на таджикском языке.

Таблица 24: Количество школьников в средних образовательных учреждениях района

Учебный год	2007-2008				2008-2009				2009-2010			
	Всего человек	мальчиков	девочек	% девочек	Всего человек	мальчиков	девочек	% девочек	Всего человек	мальчиков	девочек	% девочек
I по IV класс	2364	1218	1146	48,5	2400	1225	1175	48,9	2324	1196	1128	48,5
V по IX класс	2759	1451	1308	47,4	2761	1442	1319	47,8	2803	1434	1369	48,8
X по XI класс	400	275	125	31,2	457	347	110	24,1	474	378	96	20,2
ИТОГО:	5523	2944	2579	46,6	5618	3014	2604	46,3	5601	3008	2593	46,3

Все школы района работают в две смены. Несмотря на то, что наблюдается рост количества учащихся 10-х и 11-х классов, количество девочек сокращается. В 2009-2010 учебном году девочки составили всего 20,2% от общего количества учащихся, что на 16,2% меньше чем в предыдущем учебном году. Главными причинами этого являются отдаленность школ, предоставляющих полное среднее образование, а также неприоритетность расходов на образование девочек в бедных семьях.

В 2010 г. на олимпиадах и конкурсах областного и республиканского уровней приняли участие 18 школьников района, которые удостоились призовых мест (трое школьников, в том числе одна школьница заняли первые места).

В районе есть только один школьник с ограниченными способностями, которому предоставляется обучение в домашних условиях. В районе действует одна школа-интернат, которое обучаются 80 учащихся. В этом школе кроме дети-сирот обучаются дети малоимущих семей.

Преподавательский состав школ в районе в 2010 г. составил 474 человек, из которых 68 (14,3%) женщины.

Не смотря на ежегодное увеличение преподавательского состава, все ещё существует нехватка кадров. В основном в образовательных учреждениях не хватает преподавателей химии, биологии, алгебры, физики, истории, иностранных языков и информатики. Отсутствие социальных условий, в частности в кишлаках, приводит к оттоку опытных преподавателей. Например, в период с 2008 по 2010 г.г., на более высокооплачиваемые работы, а также в трудовую миграцию, ушло 15 опытных преподавателей

Таблица 25: Количество преподавателей в 2007-2010 гг (человек)

Учебный год	2007 – 2008	2008 – 2009	2010 – 2011
Общее количество	452	469	474
Из них женщин	62	65	68
Количество преподавателей с высшим образованием	178	182	203
Из них женщин	9	10	20
Количество преподавателей с неполным высшим образованием	23	31	52
Из них женщин	1	2	2
Количество преподавателей со среднеспециальным образованием	182	190	164
Из них женщин	32	33	32
Количество преподавателей со средним образованием	69	66	55
Из них женщин	20	20	14
Нехватка кадров	38	24	21

Следуя проводимым реформам в системе образования, все школы района, начиная с 1 января 2010 г., перешли на систему подушевого (нормированного) финансирования.

В рамках программы по компьютеризации общеобразовательных школ, на 01.01.2011 г. на балансе образовательных учреждений района - 178 компьютера (из которых 60 вышли из строя) и 22 принтера. В среднем, на один компьютер приходится 27 ученика. На начало 2011 г. только 6 школ подключены к сети интернет.

Одной из главных проблем сектора образования района является отсутствие дошкольных учреждений. Текущее состояние и оснащенность школ не соответствуют современным требованиям. В результате длительной эксплуатации без проведения капитального ремонта, многие школы находятся в аварийном состоянии.

Во всех образовательных учреждениях района существует проблема нехватки учебников. В школах также наблюдается проблема непригодности существующей мебели и оборудования.

Таблица 26: Нехватающее оборудование в школах Кухистони Мастчох, на 01.01-2011

Школьное оборудование	Столы и стулья для учащихся 1-4 классов	Столы и стулья для учащихся 5-9 классов	Столы и стулья для учащихся 10-11 классов	Столы и стулья для преподавателей	Школьные доски	Столы и стулья для работы на компьютере	Шкафы
Количество	130 комплектов	560 комплектов	130 комплектов	58 комплектов	116 штук	130 штук	85 штук

С целью повышения охвата детей школьным образованием и привлечения детей из малоимущих семей в школы, согласно официальным данным в районе Кухистони Мастчох в 2010 г. за счет местного бюджета было выплачено компенсаций на общую сумму 33,3 тыс. сомони 832 учащимся общеобразовательных школ, в том числе:

- 57 школьников из числа детей сирот;
- 34 школьников, у которых один из родителей является инвалидом;
- 136 школьников у которых нет одного из родителей;
- 7 школьников, родители которых являются безработными;
- 190 школьников из числа нуждающихся семей;
- 408 школьников из числа многодетных семей (более 5 детей).

Прогноз. По данным прогноза количество населения Кухистони Мастчохского района к 2015г. по отношению с 2011г увеличится на 2,1 тыс. чел. В рамках ПРП запланировано к 2015г. создание 1510 дополнительных мест в общеобразовательных школах района.

Таблица 27: Образование. Прогнозные показатели социально экономического развития Кухистони Мастчохского района на 2011-2015г.

Показатели	2011г. отчет	2012г. оценка	Прогноз			2015г. в % к 2011г.
			2013г.	2014г.	2015г.	
Численность детей в учреждениях дошкольного образования (человек)		0,03	0,05	0,07	0,08	266,6
Численности детей дошкольного возраста	3,1	3,2	3,5	3,6	3,7	119,4
Численность детей школьного возраста	6,4	6,4	6,6	6,7	6,8	106,3
Число мест в учреждениях дошкольного образования (мест)		0,08	0,08	0,08	0,08	100
Численность учащихся в учреждениях общего образования - всего (человек)	5,7	5,8	5,9	6,0	6,2	108,8
из них - в дневных общеобразовательных школах	5,7	5,8	5,9	6,0	6,2	108,8
Количество обучающихся в первую смену в дневных учреждениях общего образования (чел.)	3,5	4	4,3	4,5	4,6	131,4
Численность учителей в дневных общеобразовательных школах (тыс. человек)	0,5	0,51	0,52	0,53	0,54	108
учреждениями общего образования на 1000 учащихся (мест)	3,8	4	4,2	4,6	4,8	126,3

2.2.3. Социальная защита

Основными направлениями социальной защиты являются пенсионное обеспечение, занятость населения, миграция, предоставление адресной помощи уязвимым и бедным слоям населения.

Безработица. Отдаленность и неразвитость в районе промышленных предприятий и бизнеса обуславливают высокий уровень безработицы. При этом официальные данные не отражают реальной картины, поскольку только малая часть безработных зарегистрирована в Агентстве по социальной защите и занятости населения для трудоустройства. Фактический уровень безработицы на много выше.

Таблица 28: Основные показатели безработицы (в 2008 – 2010 гг)

Показатели	Годы		
	2008	2009	2010
Трудоспособное население	8000	8100	8240
Количество зарегистрированных безработных	259	245	258
Уровень безработицы (%)	3,2	3,0	3,1

Основная часть безработных занимаются сезонной работой, или домашним хозяйством. В 2010 г. количество экономически активного населения района составило 8240 человек.

В 2010 г. с целью создания новых рабочих мест Агентство по социальной защите и занятости населения через действующие организации и учреждения предоставило 396 рабочих мест, в том числе 170 временных и 226 постоянных.

Таблица 29: Прогнозные показатели трудовых ресурсов
Кухистони Мастчохского района на период 2011-2015гг.

Показатели	2011г. отчет	2012г. оценка	Прогноз			
			2013г.	2014г.	2015г.	2015г. в % к 2011г.
Трудовые ресурсы	9044	92,47	9492	9738	10031	111
Численность занятых в экономике – всего	9044	92,47	9492	9738	10031	111
Промышленность	28	38	42	48	63	131,3
Сельское хозяйство	6350	6450	6595	6706	6894	102,5
Строительство	32	34	38	58	68	117,2
Транспорт и связь	33	35	39	53	64	120,7
Торговля, общественное питание, материально-техническое снабжение	31	33	36	60	90	150
другие отрасли	65	67	70	75	80	106,6
в непроеизводственной сфере	7620	7795	7973	8162	8406	103
Из числа занятых:						
- на предприятиях и организациях госсектора	40	48	50	67	83	123,8
- коллективном секторе	63,50	6450	6595	6726	6894	102,5
- на предприятиях и организациях со смешанной формой собственности	1098	1157	1177	1197	1236	103,2
- в частном секторе (с учетом личного подсобного хозяйства)	132	140	151	172	193	112,2
Лица не занятые трудовой деятельностью	1424	1452	1519	1576	1625	103,1
Трудовая миграция	203	224	246	270	300	147,7
Количество трудовых мигрантов, выехавших за пределы республики (тыс. человек)	203	224	246	270	300	147,7

Таблица 30: Прогноз создание новых рабочих мест
в Кухистони Мастчохского районе на период 2011-2015гг

Показатели	2011г. отчет	2012г. оценка	Прогноза			
			2013г.	2014г.	2015г.	2015г. в % к 2011г.
Создание новых рабочих мест за счет всех форм организации – всего (рабочих мест)	423	425	427	430	450	106,3
в том числе за счет:						
- нового строительства	50	52	53	55	60	120
-реконструкции и расширения действующих предприятий						
Частные работы	74	1255	126	130	140	189,2

Заработная плата. За последние 3 года размер средней заработной платы в районе увеличился в 3 раза (в 2007 году средняя заработная плата составил 22,8 сомони).

Таблица 31: Средняя заработная плата по секторам

Сектор	2008	2009	2010	2010 по сравнению с 2009 (%)
Сельское хозяйство	71,2	71,4	71,6	100,3
Промышленность	414	311	233,6	75,1
Здравоохранение	145	174	208,8	120,0
Образование	237	279	328,4	117,7
Бюджетные организации	224	232	236	101,7
ЖКХ	194	194	204	105,2

Низкий уровень заработной платы подталкивает жителей к уходу в трудовую миграцию.

Внешняя миграция. Согласно официальным данным ежегодно наблюдается сокращение количества трудовых мигрантов.

Таблица 32: Трудовая миграция (2009-2010 гг, человек)

Год	2008	2009	2010
Трудоспособное население	8000	8100	8240
Количество трудовых мигрантов	236	203	189
Уровень трудовой миграции по отношению к трудоспособному населению (в %)	2,9	2,5	2,3

Неофициальные же данные указывают на обратную тенденцию. Трудовая миграция служит основным источником дохода семей, но в то же время становится причиной возникновения следующих проблем: сокращение количества трудоспособного населения, уход с работы высококвалифицированных специалистов, вопросы воспитания детей, а также распад семей.

Внутренняя миграция. Согласно официальным данным в 2009г. количество добровольно мигрировавших в район Хуросон Хатлонской области составило 89 человек (из зон, пострадавших в основном от оползней). В 2010г. в рамках Указа №530 Правительства Республики Таджикистан от 1 октября 2009г. “О внутренней миграции трудоспособного населения из районов, с ограниченными земельными ресурсами или из горных густонаселенных районов в равнинные районы с заброшенными землями, 2010-2012” количество мигрировавших составило 142 человека.

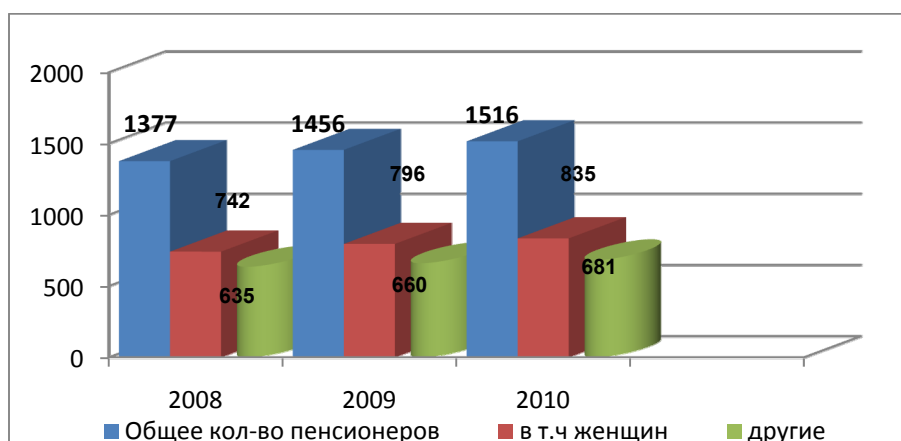
Уязвимые группы населения. К основным уязвимым группам населения в районе относятся: пенсионеры, инвалиды и дети-сироты.

Таблица 33: Количество пенсионеров в 2008-2010 годах (человек)

Перечень уязвимых групп	Годы		
	2008	2009	2010
Пенсионеры	1356	1409	1516
Инвалиды	235	286	306
Дети-инвалиды	88	89	91
Оставшиеся без кормильца	838	841	846

В 2010г. количество пенсионеров в районе составило 1516 человек, что превышает показатель 2008г. на 106 человек (или 11,7%). Из числа пенсионеров 35 человек или 2,4% продолжают работать. В среднем размер пенсии в 2010г. увеличился по сравнению с 2008г. на 28,6% и составил 90,7 сомони.

График 12: Количество пенсионеров (2008-2010гг, человек)



Основными проблемами социального обеспечения являются: отсутствие административного здания отделения социальной защиты населения и архива, отсутствие служебной автомашины и компьютерного оборудования, низкая заработная плата, низкие пенсии и компенсационные выплаты для нуждающихся слоев населения, отсутствие дома для ухода и обслуживания инвалидов, а также отсутствие вспомогательных приспособлений для инвалидов.

2.2.4. Культура и спорт

Культурно - развлекательная инфраструктура. На территории района Кухистони Мастчох расположены несколько историко-археологических заповедников, 10 библиотек (в том числе 5 библиотек расположены в частных домах), 2 гостиницы. Эти объекты расположены в отдаленных селах и их уровень не отвечает требованиям.

В данное время в поселке Мехрон строится за счет средств центрального бюджета дом культуры. Сельские клубы нуждаются в ремонте. Основными проблемами являются отсутствие музыкальных, электрических инструментов и акустических колонок, столов и стульев, а также отсутствие автоклубы передвижение и показ искусственных групп.

В библиотеках района работают 18 человек, включая 5 женщин (27%). Общее количество постоянных читателей составляет 1210 человек. Здания библиотек требуют ремонт и нуждаются в мебели (столах и стульях), книжных полок, компьютерах и новой литературе.

Таблица 34: Прогнозные показатели развитие отраслей культура Айнинского района на период 2011-2015

Показатели	2011г. отчет	2012г. оценка	Прогнозные параметры			2015г. в % к 2011г.
			2013г.	2014г.	2015г.	
Количество учреждений массовой культуры (единиц):	13	12	13	14	15	100
Клубы	3	2	3	3	3	100
Массовые библиотеки	10	10	10	11	12	120
Количество кадров (тыс. человек)	34	34	34	35	38	111,7

Спорт. В районе Кухистони Мастчох есть 13 спортивных площадок и 2 спортивных зала. Ежегодно на их базе проводятся спортивные мероприятия (футбол, волейбол, шахматы, традиционное единоборство, дзюдо, самбо и спартакиада по легкой атлетике).

В районе функционирует детская и юношеская спортивная школа, в которой разными видами спорта занимаются 156 дети школьного возраста.

Многие спортивные объекты нуждаются в ремонте и реконструкции, а также в оснащении спортивным оборудованием.

2.2.5 Стратегии и задачи социального сектора здравоохранения

Цель	Задача	Деятельность/ Проекты	Общая стоимость (тыс. со-мони)	Год					Ответственный	Источник финансирования	Индикаторы
				2011	2012	2013	2014	2015			
Повысить уровень медицинской обслуживания	Обеспечить население достаточным количеством мед. работников	ВСЕГО:	4065	1180	720	430	505	Отдел здравоохранения	Грант	Коэффициент материнской и детской смертности (0% до 2016г) % родов принятые в домашних условиях с участием квалифицированных мед работников (98% до 2016) Снижение процента инфекционных заболеваний (5% до 2016г.) % обеспеченности учреждения здравоохранения квалифицированными медицинскими работниками (75% до 2016г) Количество подготовленных семейных врачей (12 врачей до 2016г)	
		Подготовка 26 докторов и медицинских сестер в рамках программы семейной медицины	40	20				Отдел строительства	Гос. Бюджет		
		Строительство здания СЭС	400	100	100	100	100	Отдел строительства	Грант		
		Строительство медицинского дома для предоставления первой медицинской помощи в джамоате Иван-Годжик	1500	900	600			Отдел строительства	Грант		
		Строительство медицинского дома в к. Худифи боло	230		230			Отдел строительства	Республиканский бюджет		
		Строительство медицинского дома к. Палдорак	230	230				Отдел строительства			
		Строительство медицинского дома к. Арнохун	230				230	Отдел строительства			
		Строительство медицинского дома к. Ланглиф	230			230		Отдел строительства			
		Строительство медицинского дома к. Муджиф	230		230			Отдел строительства			
		Строительство медицинского дома к. Резгиф	230	230				Отдел строительства			
		Строительство медицинского дома к. Хадидшахр	230	230				Отдел строительства			
		Строительство медицинского дома к. Табуин	80		80			Отдел строительства			Местный бюджет
		Строительство родильного дома в к. Маарушкат.	180		80	100		Отдел строительства			Республиканский бюджет
		Строительство аптеки в к. Лансар	175				175	Отдел здравоохранения			Предприниматель
		Обеспечение мед. дома в к. Дашти Оббурдон мед. оборудованием	80	80				Отдел здравоохранения	Грант КФВ МЭТ		

Образование

Цель	Задача	Деятельность/ Проекты	Общая сумма (тыс. сомони)	Период					Ответственный	Источники финансирования	Индикаторы
				2011	2012	2013	2014	2015			
		ВСЕГО:	30570	5640	6585	8325	6085				
		Строительство школы-интернат в п. Мехрон (этап II)	800	400				Отдел образования	Госбюджет	Количество учебных мест (до 3026 единиц к 2016 г.)	
		Строительство школы для 320 учащихся общеобразовательной школы (ООШ) №13, к. Дашти Оббурдон	4200	400	1200	1800	750	Отдел образования	Бюджет областного	% охвата учащихся в образовательные учреждения района (99% до 2016г)	
		Строительство школы для 320 учащихся ООШ №24, к. Табушин	4200	400	1200	1800	750	Отдел образования	Бюджет областного	% охвата детей дошкольного возраста в дошкольные учреждения (10% до 2016г)	
		Завершение строительства ООШ №26	130	130				Отдел образования	Средства населения	% количество выпускников получившие в ВУЗы страны (15% до 2016г)	
		Строительство школы для 320 учащихся в к. Эсизи поён	4200	400	1000	1000	1700	Отдел образования	Госбюджет		
		Завершение строительства здания ООШ №23 к. Лангар	410					Отдел образования	Бюджет района		
		Строительство школы для 160 учащихся филиала ООШ №8 к. Рогиф	720	420				Отдел образования	Не определён		
		Строительство классов при ООШ №11, к. Гузн	475	475				Отдел образования	Не определён	% обеспеченности учащихся учебниками и компьютерной техникой (100% до 2016г)	
		Строительство классов при ООШ №15, к. Падак	475			475			Инвестиция	% обеспеченности образовательных учреждений квалифицированными специалистами (70% до 2016г)	
		Строительство классов при ООШ №26, к. Пакициф	475	200	275			Отдел образования	Не определён	Процент обеспеченности поселков и школ района спортивной инфраструктурой (55% до 2016г)	
		Строительство классов при ООШ №31, к. Сабах	475	200	275			Отдел образования	Не определён		
		Строительство классов при филиале ООШ №9, в к. Самхон	475			200	275	Отдел образования	Не определён		
		Строительство классов при ООШ №12, к. Валигонд	475	200	275			Отдел образования	Не определён		
		Строительство классов при ООШ №21, к. Муждиф	475		200	275		Отдел образования	Не определён		
		Строительство классов при ООШ №10, к. Дехманора	475	100	150	225		Отдел образования	Не определён		

		Улучшить инфраструктуру спорта									
Строительство спортивно-плавательного комплекса ООШ №1, к. Оббурдон	1350		100	350	450	450	450	Отдел образования	Не определен	Количество построенных и отремонтированных спортивных залов и площадок (7 к 2016г) Рост количество посещающих детей спортивные секции (200 лиц к 2016г)	
Строительство культурного и спортивного комплекса при ООШ №26, к. Пакишиф	1780	50	300	350	500	580	Отдел образования	Не определен			
Строительство стадиона в п. Мехрон	1500	300	300	300	300	300	Отдел образования	Не определен			
Строительство стадиона при ООШ №6, к. Падрох	850	850						Не определен			
Строительство стадиона при ООТ №15, к. Падааск	450				450		Отдел образования	Не определен			
Строительство спортивного зала при ООШ №12, к. Валигонд	450			450			Отдел образования	Не определен			
Строительство спортивного зала при ООШ №27, к. Истошон	450	450					Отдел образования	Не определен			
Строительство спортивного зала при ООШ №31, к. Сабах	450					450	Отдел образования	Не определен			
Строительство спортивного зала при ООШ №10, к. Дехманора	450			450			Отдел образования	Не определен			
Строительство спортивного зала при ООШ №11, к. Оббурдон	800	200	300	300			Отдел образования	Мин-ство образования			
Строительство спортивного зала при ООШ №4, к. Рог	450	450					Отдел образования	Не определен	Уровень обеспеченности поселков и школ района спортивной инфраструктурой (50% к 2016г)		
Строительство спортивного зала при ООШ №2, к. Пастигав	450				450		Отдел образования	Не определен			
Строительство спортивного зала при ООШ №14, к. Хадиишахр	450		450				Отдел образования	Не определен			
Строительство спортивного зала при ООШ №11, к. Гузн	450					450	Отдел образования	Не определен			
Строительство культурного и спортивного комплекса при ООШ №8, к. Ревомутк	1780	300	340	360	400	380	Отдел образования	Не определен			
										Не определен	

Социальная защита и занятость населения

Цель	Задача	Деятельность/ Проекты	Общая стоимость (млн. сомони)	Период					Ответственный	Источник	Индикаторы
				2011	2012	2013	2014	2015			
Улучшить систему социальной защиты	Улучшить качество обслуживания инвалидов	ВСЕГО:	700	200	150	150	150	150	Отдел занятости населения	госбюджет	Наличие дома престарелых (1 ед. к 2016г)
		Создание дома престарелых для инвалидов и одиноких	600	150	150	150	150	Отдел занятости населения	Местный бюджет	Процент обеспеченности инвалидов колясками и приспособлениями (75% к 2016 г.)	
		Обеспечение инвалидов колясками и другими приспособлениями	40	20				Отдел занятости населения	Местный бюджет		
		Создание районной комиссии для медицинского осмотра инвалидов	60	30							

Культура и спорт (тысяч сомони)

Цель	Задача	Деятельность/ Проекты	Общая стоимость (тыс. сомони)	Период					Ответственный	Источник	Индикаторы
				2011	2012	2013	2014	2015			
Улучшить доступ населения к культурно-развлекательным и спортивным возможностям	Расширить культурно-развлекательную инфраструктуру	ВСЕГО :	6262	1430	1622	920	770	Отдел культуры	госбюджет	Количество зданий и сооружений учреждений культуры прошедшие текущий и капитальный ремонт (5 ед. к 2016 г.)	
		Строительство Дома Культуры на 200 в дж. Лангар	2812	700	812			Отдел культуры	госбюджет		
		Строительство и ремонт библиотеки района	300	50	70	70	60	Отдел культуры	Бюджет район		
		Строительство исторического памятника Абумусо Аишари в кишлаке Дехисор джамоата Лангар	2700	600	650	750	600	Отдел культуры	Не определен	% культурных учреждений имеющие доступ к питьевой воде, к услугам канализации (8,5% к 2016 г.)	
		Строительство гостиницы в п. Мехрон	450	80	90	100	110	Отдел культуры	Предприниматели		

Всего – Спорт	Улучшить состояние сектора спорта	Улучшить инфраструктуру спорта для населения	Строительство спортивной площадки на 2000 мест в к. Виткон	2500	260	560	560	560	560	Отдел спорт	Не определен	Количество построенных спортплощадок (как мин 2 до 2016 г)
			Строительство спортивной площадки на 2000 мест в к. Сабак	850	50	200	200	200	200	Отдел спорт	Не определен	
			Строительство спортивной площадки на 2000 мест в к. Лангар	800	160	160	160	160	160	Отдел спорт	Не определен	

2.3. ИНФРАСТРУКТУРА

2.3.1. Жилищно-коммунальное хозяйство

Питьевое водоснабжение. Хотя Кухистони Мастчох богат источниками чистой питьевой воды, но доступ к ней имеют всего лишь 8066 человек (38% населения). Население сел употребляет самотечную воду, а также воду из каналов и родников.

Таблица 35: Питьевое водоснабжение в районе на начало 2011 г.

Джамоаты	Население (человек)	Имеют доступ к воде	В %	Не имеют доступ к воде	В %
Дж. Иван-Тоджик	12381	7643	61,7	4738	38,3
Дж.Лангар	8845	6656	75,3	2182	24,7

В поселке Мехрон вообще нет линии питьевого водоснабжения. В посёлке действует предприятие ЖКХ, которое в основном занимается озеленением, очисткой и содержанием территории посёлка.

В каждом хозяйстве района созданы Ассоциации водопользователей, но их деятельность не активна, поскольку они не владеют инфраструктурой водоснабжения и не располагают финансовыми средствами (питьевая вода обеспечивается в основном самотёком).

За обеззараживание и обработку питьевой воды отвечает СЭС. Однако ввиду ограниченности бюджета СЭС не имеет возможность проведения анализа качества воды. Основная часть источников питьевого водоснабжения с точки зрения санитарии являются незащищенными. Также не охраняется ни один водозабор.

Канализация и санитария. На территории района нет мест для сброса мусора, а также канализационной системы. Если раньше (по народным неписанным правилам проживания) в сельской местности мусор из дома не выносился, а компостировался во дворах или на участках, то с увеличением объема твердо-бытовых отходов появилась необходимость создания мусоросвалок. Также время диктует создание канализационных систем, которые требуют затратны.

Энергоснабжение. К линиям электропередач имеет доступ только 65 % населения района. Ввиду отсутствия линий электропередач во многих селах района, население этих сел не обеспечено электроэнергией. Это села Арнохун, Сурхкат, Гуфкат, Даштак и Гукат джамоата Иван Тоджик, а также села Самхон, Ярм, Худгифи боло, Рог, Палдорак, Дехманора, Дашти миёна, Пакшиф, Ланглиф, Туро, Водиф, Дехавз, Дехисор и Мазор джамоата Лангар. В некоторых из этих сел за счет средств население созданы малые ГЭС.

Управлением сферы энергетики в районе занимается Энергосеть района Кухистони Мастчох, которая находится в подчинении Энергосети г. Пенджикента. Персонал районной Энергосети составляет 18 человек, включая 3 инженерно-технических специалистов. На балансе Энергосети - 9 трансформаторных подстанций мощностью 10 кВ и 1 большая подстанция мощностью 2500 кВт, к которой подключены 39 малых подстанций. Общая длина линий электропередач в 20 кВ составляет 105,5 км, в 10 кВ - 27,5 км, в 0,4 кВ - 24 км.

В зимний период население района имеет возможность для отопления домов использовать уголь, который добывается в районе. Часто население, имеющее доступ к электросетям, отапливает электричеством жилые помещения, трансформаторов, линии электропередач и распределительные сети выходят их строя. Многие домохозяйства для решения своих бытовых нужд все еще используют дрова и хворост, что приводит к огромному вреду лесам и лесным насаждениям, сокращению их площади, деградации земель, обеднению биоразнообразия. Проблема обезлесивания, сохранения лесов, расширения их площадей является главной экологической проблемой района.

Другие коммунальные услуги. Озеленением, благоустройством, освещением, и уборкой мусора в районе занимается ЖКХ Кухистони Мастчох. На предприятии работает 16 человек. Услуги ЖКХ предоставляются только в поселке Мехрон. Эта деятельность выполняется за

счет местного бюджета. На балансе данного предприятия есть 1 автомашина ГАЗ-53 и 1 служебная автомашина «Нива», что является недостаточным для эффективной работы учреждения.

2.3.2. Транспорт и коммуникации

Транспорт и дороги. Автодороги являются основным видом коммуникации, благодаря которому происходит развитие внутренних и внешних связей. Через перевал Оббурдон проходит маршрут Мехрон – Гончи – Худжанд.

При использовании дороги через перевал Оббурдон и кишлак Овучи Ганчинского района расстояние до областного центра можно сократить на 80 км. Данный перевал имеет важное экономическое значения для развития района Кухистони Мастчох, но ограниченность финансовых средств препятствует проведению ремонта дороги. Перевал был построен в 1974 г. Союзом овцеводов и никогда не ремонтировался. В таком виде его можно использовать только 6 месяцев в году (с мая по октябрь). Дорога Оббурдон – Овучи может иметь и стратегическое значение: в случае закрытия перевала Шахристон, данная дорога будет единственной связующей между районом и областным и республиканским центром.

Труднодоступность, неудовлетворительное состояние дорог является основным сдерживающим фактором дальнейшего развития района, оказывает непосредственное отрицательное влияние на уровень жизни населения (затраты на транспорт, передвижение, лечение, ценообразование и т.д.). В большинстве сел отсутствуют общественные маршруты (которые занимается перевозками пассажиров), позволяющие передвигаться между хозяйствами, что создает дополнительные проблемы при передвижении внутри кишлаков и в районный центр.

Грузоперевозки в районе полностью производится частными предпринимателями. В сфере автотранспорта в районе по патенту работают 20 человек. В районе нет общественного транспорта, а частные перевозчики не могут удовлетворить спрос населения.

Таблица 36: Прогноз развитие отраслей транспорт

Показатели	2011г. отчет	2012г. оценка	Прогноз			
			2013г.	2014г.	2015г.	2015г. в % к 2011г.
Объем перевозок грузов – всего (тыс. т)	108,8	2,50	260	270	300	276
- автомобильным транспортом– всего	108,8	250	260	270	300	275
Грузооборот - всего (тыс.т-км)	4000	9200	9500	9700	9900	247,5
- автомобильного транспорта всего	4000	9200	9500	9700	9900	247,5

Таблица 37: Прогнозные показатели дорожное хозяйство Кухистони Мастчохского района на 2011-2015гг.

Показатели	2011г. отчет	2012г. оценка	Прогноз			2015г. в % к 2011г.
			2013г.	2014г.	2015г.	
Общая протяженность автомобильных дорог – всего (км)	105	105	105	105	105	100
Местные	105	105	105	105	105	100

Для ремонта и содержания дорог в районе функционирует Государственное Управление по содержанию автомобильных дорог. В управлении работают 26 человек. На балансе предприятия находятся 105 километров дорог, предназначенных для общего пользования и 250 км (вкл. перевал Оббурдон) межхозяйственных дорог. В общем дороги района не отвечает общепринятым нормам. Данные дороги не ремонтировались с 1990 г. и до сих пор не асфальтированы. На балансе управления 20 наименований дорожно-строительной техники и оборудования, из которых только 15 в рабочем состоянии. Для ремонта и содержания дорог района, в 2010 г. из бюджета района выделено 242,5 тысяч сомони, а в 2011 г. планируется выделить 250,0 тысяч сомони, что является недостаточным для надлежащего содержания

главных дорог района. На территории района также имеются 18 мостов и 121 трубопроводов. 16 мостов имеют деревянное покрытие (мосты Дупула, Хайробод, Самхон, Палдорак и так далее) и нуждаются в восстановлении.

Связь и информационная среда. Для предоставления населению района услуг связи в районе функционирует филиал ОАО «Тоджиктелеком», в котором работают 3 человека. В поселке Мехрон функционирует один пункт связи, однако, работа данного пункта незначительная. Ввиду развития мобильной связи, работа данного филиала ослабла. В данное время мобильную связь в районе обеспечивают операторы «Сомонком-Tcell», «Вавилон-М» и «МЛТ».

На территории района транслируются два республиканских телевизионных канала: ТВТ и Сафина. Охват населения составляет 80%. Ввиду отсутствия принимающего оборудования, отдаленные кишлаки лишены доступа к трансляциям данных каналов. В районе печатается газета «Паёми Кўхистон», тираж которой составляет 500 экземпляров. Ввиду отсутствия здания и печатного оборудования газета выпускается в городе Худжанде и выходит раз в месяц.

В данное время оптоволоконная линия ИНТЕРНЕТ присоединен до Айнинского района. В настоящее время АОТ «Точиктелеком» планирует, продолжит перенести эту линию до центра района.

Таблица 38: Прогноз развитие отраслей социальной сферы радиовещание, телевидение, информатика

Показатели	2011г. отчет	2012г. оценка	Прогноз			
			2013г.	2014г.	2015г.	2015г. в % к 2011г.
Процент охвата радиовещанием территории (%)	16,54	16,54	16,0	19	200	105,9
Процент охвата телевидением территории (%)	98,67	99	99,5	99,7	99,7	101,4
Количество радиоретрансляторов (единиц)	1	1	1	1	1	100
Количество телеретрансляторов (единиц)	22	24	25	26	26	118,8

**2.3.3 Стратегии и задачи инфраструктурного сектора
Водоснабжение и коммунальные услуги**

Цель	Задача	Деятельность/ Проекты	Общая стоимость (тыс. со- мон)	Период					Ответственный	Источник	Индикаторы
				2011	2012	2013	2014	2015			
Улучшить доступ населения к питьевому водоснабжению и коммунальным услугам	Обеспечить сельское население питьевой водой	ВСЕГО:	5853	1441	1449	1381	801	781		Бюджет рай- он	
		Проведение линии питьевого водо- снабжения п. Мехрон	3000	1000	1000				ГУП ЖКХ	Не определен	
		Проведение линии питьевого водо- снабжения в к. Имбеф 2156 м	35	35					ГУП ЖКХ	Не определен	
		Проведение линии питьевого водо- снабжения в к. Гузн 3800 м	50		50				ГУП ЖКХ	Не определен	% доступа населения района к качественной питьевой воде (85% к 2016 г.)
		Проведение линии питьевого водо- снабжения в к. Равних 3500 м	38	38					ГУП ЖКХ	Не определен	
		Проведение линии питьевого водо- снабжения на новом участке Каргту- да, д/х имени И. Оклова, 4500 м	78	50	28				ГУП ЖКХ	Не определен	Введена система оп- латы услуг питьевого водоснабжения со стороны населения района к 2016 г.
		Организация и расширение сети ассо- циации водопользователей	10	2	2	2	2	2	ГУП ЖКХ	Не определен	
		Проведение линии питьевого водо- снабжения в к. Резгиф 4050 м	45	45					ГУП ЖКХ	Бюджет рай- он	
		Усилит потенциал ассоциации водо- пользователей на селах путём внедре- ние тарификации за обслуживание ме- системы водоснабжения согласно ме- стным законодательным актом	10	2	2	2	2	2	ГУП ЖКХ	Бюджет рай- он	Количество общест- венных и социальных учреждений, подклю- чённых к канализаци- онным сетям (5ед .к 2016 г.)
		Проведение линии питьевого водо- снабжения в к. Худгифи соя 3100 м	45				45		ГУП ЖКХ	Не определен	
		Проведение линии питьевого водо- снабжения в к. Эсизи поён 4500 м	87	87					ГУП ЖКХ	Не определен	Процент поселков, имеющих доступ к ус- лугам по сбору и транспортировке ТБО (4 ед. к 2016 г.)
		Проведение линии питьевого водо- снабжения в к. Арнохун 2400 м	35						ГУП ЖКХ	ПРООН	
		Проведение линии питьевого водо- снабжения в к. Рогиф 2200 м	40		40				ГУП ЖКХ	Не определен	
Проведение линии питьевого водо- снабжения в к. Истошон 2700 м	40					40	ГУП ЖКХ	Не определен			
Проведение линии питьевого водо- снабжения в махалле Узвор кишлака Пастигав 3000 м	40	40					ГУП ЖКХ	Не определен			

							45					ГУП ЖКХ	Общество Красного Кре- ста
	Проведение линии питьевого водо- снабжения в к. Хадияхр 3700 м	45										ГУП ЖКХ	
	Проведение линии питьевого водо- снабжения в к. Пакишф 2700 м	35	35									ГУП ЖКХ	
	Проведение линии питьевого водо- снабжения в к. Дехавз 2600 м	40	40									ГУП ЖКХ	
	Восстановление системы канализации п. Мехрон	800					400	400				ГУП ЖКХ	
Улучшить систему жилищно- коммунальных услуг	Приобретения автомашина ГАЗ-53 и ЗИЛ для уборки и транспортировки мусора, а также одна автопогрузчик VOLVO	1200	240	240	240	240	240	240	240			ГУП ЖКХ	Не определен
	Строительство мест для сброса му- сора в п. Мехрон	175					75	100				ГУП ЖКХ	Не определен
	Информирование населения по вопро- сам сбора и утилизации ТБО	5	1	1	1	1	1	1	1			ГУП ЖКХ	Не определен
	Усиление контроля и применение штрафных санкций за загрязнение улиц и переходов	-	-	-	-	-	-	-	-	-		ГУП ЖКХ	Не определен

Энергоснабжение

Цель	Задача	Деятельность/ Проекты	Общая стои- мость (млн. сомони)	Период					Ответ- ственный	Источник	Индикаторы
				2011	2012	2013	2014	2015			
Улучшить систему энергообеспе- чения в районе Повысить потенциал использования гидроэнергии малых ГЭС		ВСЕГО:	86808	15600	18902	17502	16452	18352			Сокращения лимита подачи электроэнергии населению, организациям и учреждени- ям (на 25% к 2016 г.)
		Строительство малой ГЭС на территории района	30400	6000	6000	6100	6150	6150		Не определен	Количество поостренных и модернизированных под- станция и протяжённость мониторинговых новых линий электропередач
		Строительство ГЭС «Самхон» в к. Самхон	1500			500	1000			Иност. ин- вестиций	
		Строительство высоковольтной ЛЭП в 13 кишлаках джамоата Лангар	3000	500	500	700	800	500		Не опреде- лен	
		Строительство ЛЭП в новых населенных пунктах	4000	500	800	1200	800	700		Бюджет района	Снижение задолженности населения, организации и предприятий перед предпри- ятием энергообесп (на 10% к 2016 г.)
		Установка трансформаторов 10/20 6000 квт кишлака Каргтуда	198	98	100						
		Строительство ГЭС «Падаск» в к. Падаск	7500	3000	4500					Не опреде- лен	
		Строительство ГЭС «Хиндон» в к. Дехма- нора	8000			2000	3000	3000	3000		

Цель	Задача	Деятельность/ Проекты	Общая стоимость (тыс. сомо- ни)	Период						Ответст- венный	Источник фи- нансирования (тысяч сомоги)	Индикаторы
				2011	2012	2013	2014	2015				
Улучшить систему транспортного обслуживания и дорожное строительство	Улучшить дорожную инфраструктуру	ВСЕГО:	10975	925	1920	2580	2350	3200			До 2015 год отре- монтировать 100 км. дорог и 10 мос- тов	
		Строительство моста над рекой Зе- рафиан в местности Дуула	380	200	180				ДЭУ	Иностранные ин- вестиций		
		Строительство моста над рекой Зе- рафиан в к. Виткон	120		60	60			ДЭУ	Населения		
		Строительство моста над рекой Зе- рафиан в к. Валигонд	300	100	100	100			ДЭУ	Не определен		
Улучшить эффективность систем электроснабжения	Повысить эффективность систем электроснаб- ления	Завершение объекта «Строительство моста над рекой Зерафиан в к. Хайро- бод»	400	200	200				ДЭУ	Не определен		
		Капитальный ремонт дороги Мадруш- кат-Сабах (8км)	75	75					ДЭУ	Бюджет район		
		Восстановление и капитальный ремонт перевала Оббурдон-Обучи	8000		1000	2000	2000	3000	ДЭУ	Бюджет область		
		Ремонт внутренних дорог (140 км)	1300	250	280	320	250	200	ДЭУ	Не определен		
Повысить эффективность систем электроснабжения	Повысить эффективность систем электроснаб- ления	Работа по информированию населения об эффективно и экономной использовании электроэнергии	5	1	1	1	1	1	ДЭУ	Бюджет области		
		Введение системы тарификации электроснабжения малых ГЭС согласно решением органов самоуправления сел	-	-	-	-	-	-	Отдел промыш- ленность	Не опреде- лен		
		Возложить на махаллинские комитеты функции по управлению и регулированию система электроснабжения в селах	5	1	1	1	1	1				
		Строительство ГЭС «Дуула» в к. Табулин	11000	1500	2000	2500	3000					
Повысить эффективность систем электроснабжения	Повысить эффективность систем электроснаб- ления	Строительство ГЭС «Рухшиф-1» в к. Лангар	10560	2000	2000	2200	2360					
		Строительство ГЭС «Валигонд» в к. Валигонд	8000	2000	3000							
Повысить эффективность систем электроснабжения	Повысить эффективность систем электроснаб- ления	Строительство ГЭС «Палдорак-1» в к. Пал- дорак	2640				2640					
		Строительство ГЭС «Валигонд» в к. Валигонд	8000	2000	3000							

Транспорт и дорожное управление

Цель	Задача	Деятельность/ Проекты	Общая стоимость (тыс. сомо- ни)	Период						Ответст- венный	Источник фи- нансирования (тысяч сомоги)	Индикаторы
				2011	2012	2013	2014	2015				
Улучшить систему транспортного обслуживания и дорожное строительство	Улучшить дорожную инфраструктуру	ВСЕГО:	10975	925	1920	2580	2350	3200			До 2015 год отре- монтировать 100 км. дорог и 10 мос- тов	
		Строительство моста над рекой Зе- рафиан в местности Дуула	380	200	180				ДЭУ	Иностранные ин- вестиций		
		Строительство моста над рекой Зе- рафиан в к. Виткон	120		60	60			ДЭУ	Населения		
		Строительство моста над рекой Зе- рафиан в к. Валигонд	300	100	100	100			ДЭУ	Не определен		
Улучшить эффективность систем электроснабжения	Повысить эффективность систем электроснаб- ления	Завершение объекта «Строительство моста над рекой Зерафиан в к. Хайро- бод»	400	200	200				ДЭУ	Не определен		
		Капитальный ремонт дороги Мадруш- кат-Сабах (8км)	75	75					ДЭУ	Бюджет район		
		Восстановление и капитальный ремонт перевала Оббурдон-Обучи	8000		1000	2000	2000	3000	ДЭУ	Бюджет область		
		Ремонт внутренних дорог (140 км)	1300	250	280	320	250	200	ДЭУ	Не определен		
Повысить эффективность систем электроснабжения	Повысить эффективность систем электроснаб- ления	Работа по информированию населения об эффективно и экономной использовании электроэнергии	5	1	1	1	1	1	ДЭУ	Бюджет области		
		Введение системы тарификации электроснабжения малых ГЭС согласно решением органов самоуправления сел	-	-	-	-	-	-	Отдел промыш- ленность	Не опреде- лен		
Повысить эффективность систем электроснабжения	Повысить эффективность систем электроснаб- ления	Возложить на махаллинские комитеты функции по управлению и регулированию система электроснабжения в селах	5	1	1	1	1	1				
		Строительство ГЭС «Дуула» в к. Табулин	11000	1500	2000	2500	3000					
Повысить эффективность систем электроснабжения	Повысить эффективность систем электроснаб- ления	Строительство ГЭС «Рухшиф-1» в к. Лангар	10560	2000	2000	2200	2360					
		Строительство ГЭС «Валигонд» в к. Валигонд	8000	2000	3000							
Повысить эффективность систем электроснабжения	Повысить эффективность систем электроснаб- ления	Строительство ГЭС «Палдорак-1» в к. Пал- дорак	2640				2640					
		Строительство ГЭС «Валигонд» в к. Валигонд	8000	2000	3000							

СВЯЗЬ И КОММУНИКАЦИИ

Цель	Задача	Деятельность/ Проекты	Общая стоимость (млн. со- мони)	Период					Ответственный	Источник фи- нансирования	Достигнутые резуль- таты
				2011	2012	2013	2014	2015			
Создать условия для интеграции населения в коммунальное про- странство	Улучшить коммуникационную инфраструктуру	ВСЕГО: Подключение района к опти- коволокночной линии ин- тернет Установка принимающего оборудования, программ, транслируемых республи- канскими телевизионными каналами	400	50	100	100	100	50	Руководства района	Иностранные инвестиций	Количество интернет- пользователей (15 абон- нент к 2016 г.) Процент покрытия на- селения транслицией республиканского теле- видения (75%.% к 2016 г.)
			200	50	50	50	50		Руководства района	Гос. бюджет	
			200		50	50	50	50			

2.4. Защита окружающей среды и экологии

2.4.1. Чрезвычайные ситуации

Практически весь Горно-Мастчинский район расположен в зоне повышенного риска ЧС – сходом снежных лавин, оползней, камнепадам. Неудовлетворительное состояние дорог приводит к чрезмерной запыленности и повышенной аварийности.

2.4.2. Окружающая среда

Горно-Мастчинский район – это особо труднодоступный регион Согдийской области, расположенный между Зеравшанским и Туркестанским хребтами, где много ледников и снежных пиков. С внешним миром район соединяют две горные, разбитые от долгого эксплуатации и небезопасные дороги «Гончи – Горная Мастча» через перевал Обурдон (не функционирует в зимний период года) и Айни – Горная Мастча. Именно труднодоступность, состояние дорог, их чрезмерная запыленность, подверженность сходам снежных лавин, оползней, камнепадам накладывает свой ощутимый отпечаток на социально-экономическое и экологическое развитие района. Также в этом регионе, где берет свое начало река Зеравшан, важнейшей проблемой здесь является охрана окружающей среды.

Основные компоненты окружающей среды – благоприятный для произрастания отдельных видов сельхоз культур климат, плодородные почвы, богатая минералами питьевая и поливная вода, наличествующие в районе, являются необходимым средством на пути к экономическому росту (развитие картофелеводства, садоводства, питомничества, животноводства, пчеловодства, водного, горного, этнического и экологического туризма). Эти возможности в последние годы стали более эффективно использоваться.

Дефицит топливных ресурсов необходимо восполнять за счет строительства средних и малых ГЭС, реализации населению угля из близ расположенных месторождений по доступным ценам, использование традиционного биотоплива (таппак) и других альтернативных источников энергии. Также смягчению проблемы может служить создание общественных управлений лесным хозяйством со стороны населения.

Борьбу с незаконным срубом лесов наряду с отделом экологии должны вести и исполнительные органы власти района и джамоатов, правоохранительные органы и общественность. С этой целью необходимо, по мнению разработчиков стратегии, усилить разъяснительную и пропагандистскую работу. Этому хорошо могут служить проведение бесед, лекций, семинаров, тренингов, привлечение возможностей экологических общественных организаций. Совмещение этих мероприятий с акциями по озеленению и благоустройству дает дополнительный эффект. Тому свидетельством динамика экономического развития района.

На территории района имеет место несанкционированный выпас скота. Не все стада зарегистрированы, не установлен полный учет домашнего скота. Нерегулируемый выпас скота ведет к деградации и эрозии почв.

При этом, по сравнению с другими районами области в Горной Мастче состояние окружающей среды экологи признают как благополучное.

Однако в последние годы район активно развивается (необходимость открытия новых посевных земель), проводятся линии электропередач, появляются небольшие перерабатывающие предприятия. В связи с этим возрастает необходимость экологической экспертизы строящихся объектов.

Горная Мастча – район животноводческий. Здесь ежегодно производится забой и отстриг тысяч и тысяч мелкорогатого и крупнорогатого скота. Однако в районе нет ни заготовительной конторы, ни шерстеперерабатывающего и кожевенного производства. Их наличие или создание подобных предприятий на всю Зеравшанскую долину способствовало бы и экономическому росту региона и сохранению окружающей среды.

Таким образом, экологические проблемы района являются типичными проблемами горных районов и включают в себя:

- сохранение, возрождение и расширение площадей лесных насаждений, недопущение незаконного спила деревьев;

- проблема обеспечения отдельных населенных пунктов чистой питьевой водой;
- рациональный выпас скота, с учетом его влияния на сохранение окружающей среды;
- подверженность ЧС;
- минимализация отрицательного антропогенного влияния на окружающую среду;
- проблема бережного использования природных ресурсов для повышения благосостояния жителей района за счет освоения новых земель, использование климатических особенностей Горной Матчи;
- организация переработки по месту сельхозпродукции;
- экологическая неосведомленность населения.

2.4.3 Стратегии и задачи в области оружающей среды

Цель	Задача	Деятельность/ Проекты	Общая стоимость (млн. со-мони)	Период					Ответственный	Источник	Достижимые результаты
				2011	2012	2013	2014	2015			
Улучшить безопасность окружающей среды	Предпринять меры для смягчения риска стихийных бедствий	ВСЕГО: (14 проект)	1345	295	225	445	235	145			
		Берегоукрепление реки Зерафион в к. Эсизл поён	200	100	100				Отдел ЧС	Не определен	
		Берегоукрепление реки Зерафион в к. Муждиф	100	100					Отдел ЧС	Бюджет района	
		Берегоукрепление реки Зерафион в к. Палдорак	100		100				Отдел ЧС	Бюджет область	
		Берегоукрепление реки Зерафион в к. Ланглиф	80				80		Отдел ЧС	Населения	
		Берегоукрепление реки Зерафион в к. Мадрушкат	130		30	100			Отдел ЧС	Не определен	Удельный вес ассигнований, выделяемых из бюджета для проведения берегоукрепительных работ (15% к 2016г.)
		Берегоукрепление реки Зерафион в к. Дехисор	90				90		Отдел ЧС	Бюджет область	Протяженность привлеченных берегоукрепительных работ (13,7 км. рублей до 2016 г.)
		Берегоукрепление реки Зерафион в к. Истошон	160			80	80		Отдел ЧС	Бюджет республика	
		Восстановление противолавинных сооружений в к. Худгифи соя	100	100					Отдел ЧС	Не определен	
		Проведение берегоукрепительных работ в населенном пункте Даит	95	19	19	19	19	19	Отдел ЧС	Не определен	% охват населения района в тренингов, семинаров, учений, в том числе митигационных (35% к 2016 г.)
		Проведение мероприятий по недопущению схода снежных лавин в населенном пункте Худдиф Соя	120	24	24	24	24	24	Отдел ЧС	Не определен	
		Осуществление ремонта моста в населенном пункте Хойробод	50	10	10	10	10	10	Отдел ЧС	Не определен	
		Принятие необходимых мер, направленных на снижение уровня грунтовых вод в населенном пункте Гувинд	50	10	10	10	10	10	Отдел ЧС	Не определен	
		Разработка и внедрение системы раннего оповещения при ЧС	60	30	30				Отдел ЧС	Не определен	
		Проведение тренингов, семинаров, учений, в том числе митигационных	10	2	2	2	2	2	Отдел ЧС	Не определен	

2.5. Ресурсное обеспечение

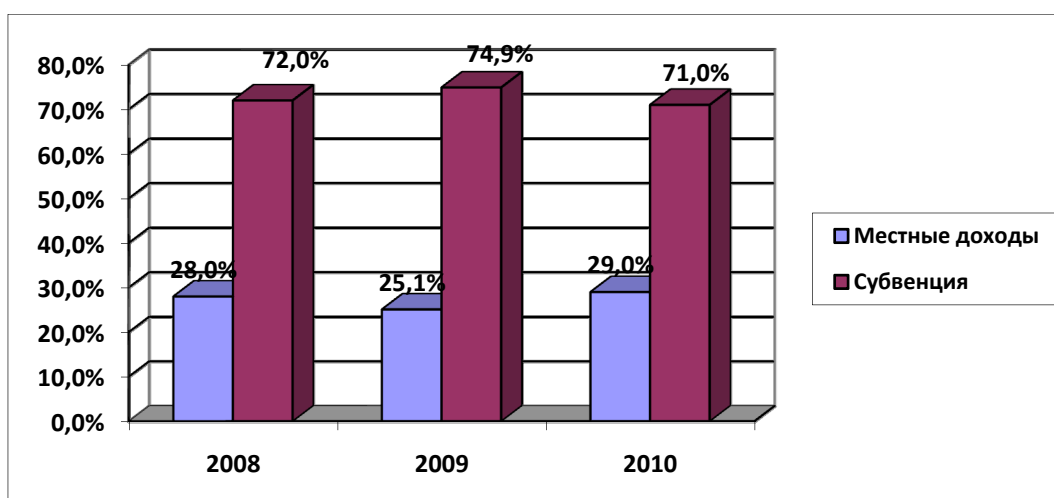
2.5.1 Финансово- бюджетное обеспечение

Ввиду ограниченности источников местных доходов бюджет района является дефицитным, и район получает финансовую помощь (субвенцию) из других уровней бюджета. За три последних года, в среднем 66,9% доходов, местного бюджета района пополняются из бюджета Согдийской области. Этот показатель в 2010 г. сократился до 9% и составляет 97,9%

Доходы района формируются за счет 15 видов налогов и субвенции. В 2010 г. доля собственных доходов бюджета района составила 29%, это на 4% больше предыдущего года. Увеличение доли местных доходов вызвано увеличением плановых показателей собственных доходов на 24%, тогда как субвенции только на 2%.

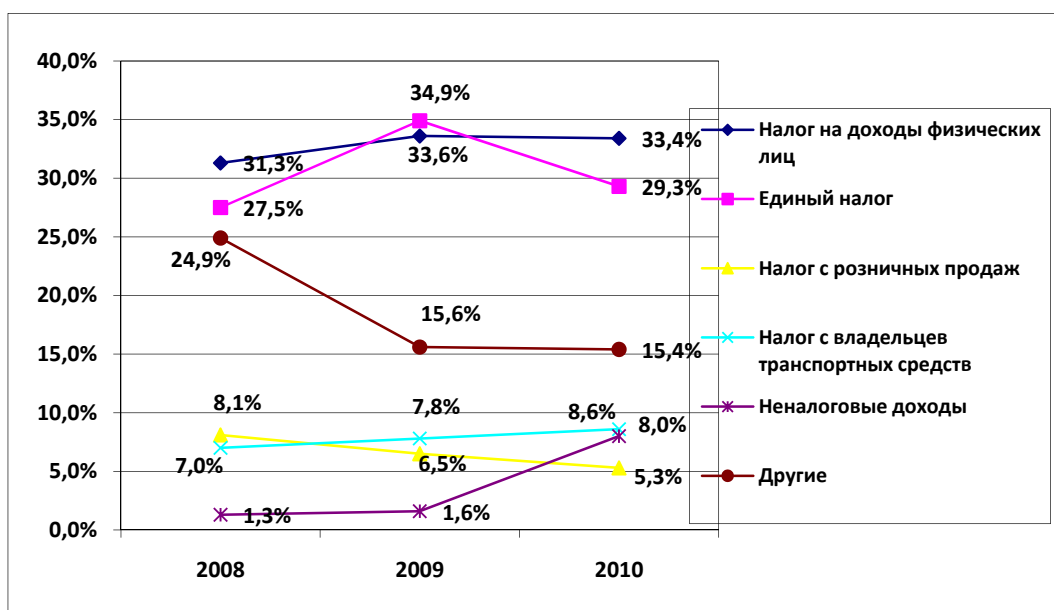
В 2010 г. доля доходов в местный бюджет от поступления налогов с физических лиц (9,2% от общей дохода бюджета) и единый налога на сельхозпроизводителей (соответственно 8,1%), составляли большую часть.

График 6. Доходы бюджета района Кухистони Мастчош 2008-10 гг.



Наиболее крупным источником дохода в структуре доходной части является налог на доходы с физических лиц. Его доля в 2010 г. составила 33,4% от суммы собственных доходов района.

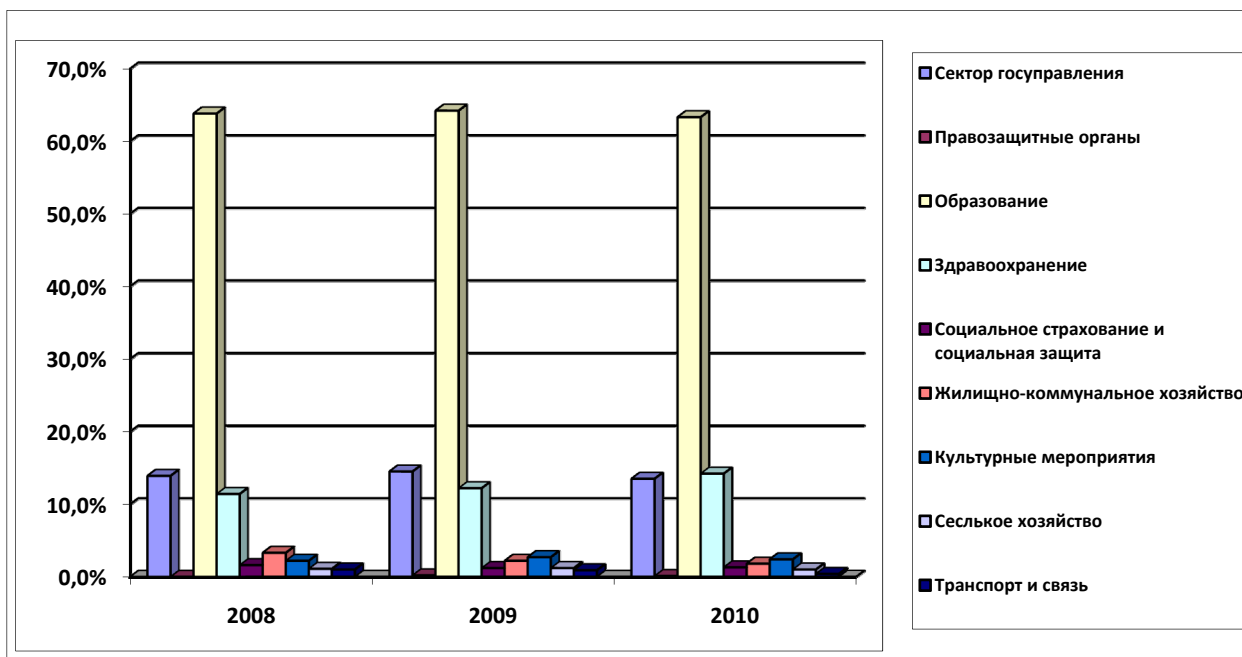
График 7. Динамика изменения структуры доходов в течение 2008-2010 гг.



На увеличение собираемости налога с физическим лиц повлияла упрощенная система регистрации налогоплательщиков и внедрение в практику моратория на все видов проверок административными органами управления. На резкое сокращения доли единого налога повлиял значительное увеличения ставка налога.

В *расходной части бюджета района* преобладают расходы на социальную отрасль: образование, здравоохранение и социальную защиту. Особое место в расходах занимает сектор образования. Доля расходов, затрачиваемых на этот сектор составляет в среднем 63,8%

График 8. Структура расходной части бюджета района за 3 года



В расходной части районного бюджета за последние три года очевиден факт неисполнения плана финансирования приоритетных секторов, включая образование и сельское хозяйство из за несвоевременного предоставления сметных расходов отрасли.

Таблица 39: Информация об исполнении бюджета района Кухистони Мастчох за 2008-2010гг.

Показатели	2008			2009			2010		
	План	Исполнение	% исполнения	План	Исполнение	% исполнения	План	Исполнение	% исполнения
ДОХОДНАЯ ЧАСТЬ									
Налог на доходы физических лиц	228378	234754	102,8	312952	317030	101,3	386267	392043	101,5
Налог на доходы юридических лиц	4970	5700	114,7	6267	7900	126,0	9480	13153	138,7
Налог на недвижимость	23953	23962	100,0	35651	36170	101,4	35651	37085	104,0
Налог на землю с юридических лиц	59489	66979	112,6					26368	-
Налог на землю с физических лиц	28773	21310	74,0	29647	29980	101,1	51620	26158	101,7
Налог по упрощенной системе ³	-	-	-	-	11040	-	-	21322	-

³ -не запланировано. В течении года были финансовые поступления в местный бюджет за счет новых источников.

Единый налог	255500	206104	91,4	329185	329588	100,1	335900	343458	102,2
Налог с розничных продаж	60345	60417	100,1	60423	61695	102,1	60423	62170	102,9
Налог на добавленную стоимость	11056	11265	101,9	17208	17570	102,1	32519	21000	64,6
Налог с пользователей автодорог	7200	8384	116,4	8940	9891	110,6	13563	17786	131,1
Разрешение на предпринимательскую деятельность	11753	12223	104,0	17928	18843	105,1	15512	15716	101,3
Налог с владельцев транспортных средств	52416	52611	100,4	69069	73473	106,6	100787	100937	100,1
Бонусы ⁴	-	37000	-	-	-	-	-	2400	-
Другие доходы	-	-	-	13375	15445	137,9			
Неналоговые доходы	7600	9470	124,6	13375	15445	137,9	90533	93437	103,2
Субвенция	1934227	1933349	100,0	2721364	2721364	100,0	2771636	2771164	100
Средства от взаимозачетов	324699	324699	100,0	43395	43395	100,0	116695	116695	100
Остаток	41188	40188	100,0	60469	60469	100,0	190376	188377	98,0
ВСЕГО:	3025445	3053470	100,9	3739053	3770033	100,5	4295294	4242707	101,1
РАСХОДНАЯ ЧАСТЬ									
Правительственный сектор и госуправление	418725	415492	99,0	528220	518573	98,2	558990	565578	101,2
Правозащитные органы				2000	5526	276,3	3000	6030	201,0
Образование	1925224	1910610	99,2	2456094	2293826	93,4	2694901	2653062	98,4
Здравоохранение	338966	340386	100,4	425767	434270	102,0	587189	596954	101,7
Социальное страхование и социальная защита	45118	46866	100,0	51431	44040	85,6	51921	56059	107,9
Жилищно-коммунальное хозяйство	98149	98152	100,0	79379	79379	100,0	76015	76015	100,0
Культурные мероприятия	64194	65559	102,0	83434	97504	116,9	100273	102054	102,8
Сельское хозяйство	33445	33393	100,0	43450,0	43163	99,3	45604	42666	93,6
Транспорт и связь	30000	30001	100,0	30000	33144	110,4	17000	17051	100,3
ВСЕГО:	3005241	2993001	99,6	3720835	3573063	96,0	4195294	4193346	99,1

Объем бюджетного финансирования социальных отраслей определяется на основании сметных расчетов. В отраслях образования и здравоохранения оплата труда составляет основную часть расходов.

Расходы на развитие сельского хозяйства последние годы не выполняются (в 2010 г. невыполнение плана составляет 6,4%), что указывает на несвоевременное использование средств.

Финансирование жилищно-коммунальной отрасли из местного бюджета, за 3 последних года в среднем, снизилось на 0,8%.

Доля расходов местного бюджета на содержание органов государственной власти и управления, за три последних года, в среднем равна 13,9%.

Для развития района, предотвращения чрезвычайных ситуаций и других расходов учтено только 0,5% местного бюджета, в виде фонда Председателя района.

В *Программу социально экономического развития* района Кухистони Мастчох на 2011-2015 г.г. входят 150 проектов на общую сумму 189087,5 тысяч сомони. Из них сумма финансирования 61 проекта определена, 89 проектов нуждаются в финансировании.

⁴ -подписной бонус ООО «Кулла»

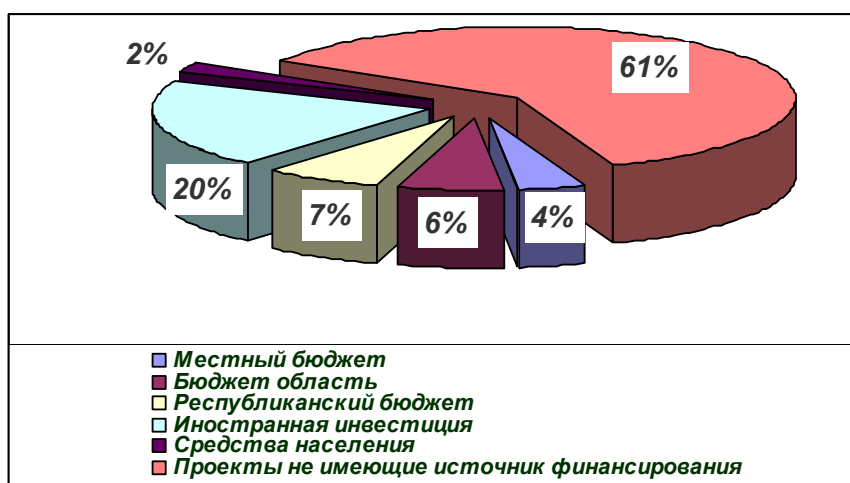
Таблица 40: Стоимость ПР района по секторам на период 2011-2015 гг.

ОТРАСЛИ	Всего	2011	2012	2013	2014	2015
ЭКОНОМИЧЕСКИЙ БЛОК	38939,5	5555,5	7851	8491	8581	8461
• Сельское хозяйство	33584,5	4704,5	6810	7250	7420	7400
• МСП	3435	521	621	711	721	861
• Промышленность	1920	330	420	530	440	200
Требуются финансирование	7400	1260	1480	1400	1820	1440
СОЦИАЛЬНЫЙ БЛОК	44097	6995	9010	9637	10385	8070
• Здравоохранения	4065	1230	1180	720	430	505
• Образования	30570	3935	5640	6585	8325	6085
• Социальная защита	700	50	200	150	150	150
• Культура	6262	1520	1430	1622	920	770
• Спорт	2500	260	560	560	560	560
Требуются финансирование	21030	3085	4770	4095	5035	4045
ИНФРАСТРУКТУРА	104036	18016	22371	21563	19703	22383
• Водоснабжения	5853	1441	1449	1381	801	781
• Энергетика	86808	15600	18902	17502	16452	18352
• Транспорт и дорога	10975	925	1920	2580	2350	3200
• Связь и коммуникация	400	50	100	100	100	50
Требуются финансирование	86258	16409	19787	17754	16054	16254
ЧС	1345	295	225	445	235	145
Требуются финансирования	385	95	95	65	65	65
Ресурсное обеспечение	670	414	64	64	64	64
Всего требуются финансирования	115073	20849	26132	23314	22974	21804
Всего:	189087,5	31275,5	39521	40200	38968	39123

Основными источниками финансирования ПРР являются: местный бюджет, республиканский бюджет, средства иностранных организаций, средства предпринимателей, доля граждан, внешняя помощь. Вошедшие в ПРР проекты, по особенностям финансирования, делятся на 2 группы:

- Приоритетные проекты с определённым источником финансирования;
- Приоритетные проекты, без определенного источника финансирования.

Диаграмма 1. Удельный вес источников финансирования



В настоящее время, стоимость проектов с подтверждёнными источниками финансирования составляют более 74 014,5 тыс сомони или 39,1% от общего объёма финансирования. Приоритетные проекты, нуждающиеся в поиске источников финансирования, составляют 115 073 тысяч сомони или 60,9% от общей стоимости ПРР.

Проект развития в районе поддерживают несколько общественных и международных организаций, включая ПРООН, Германскую Агро Акция, GIZ, Фонд Ага Хана, ФАО, ОО «Нилуфар», «Мададгори», «Эхёи Кухистон», СРР и ЦПД.

В сфере мобилизации дополнительных ресурсов для покрытия финансирования проектов и мероприятий, которые не имеют под собой источников финансирования, местные ИОГВ еще имеют не достаточного потенциала (в частности в написании проектов, организации фандрейзинга, составление инвестиционных проектов согласно требований потенциальных доноров - в частности процедур подачи заявки в ПГИ, - отсутствия возможностей займов, низкая информированность и отсутствие информации о донорах). Для привлечения в район инвестиций еще предстоит многое сделать для создания благоприятного инвестиционного климата.

2.5.2 Организационные и человеческие ресурсы района

Высшим органом государственной власти на уровне района является Маджлиси намояндагон, который состоит из 30 человек (из них 2 женщин). Заседание Маджлиси проводится каждые три месяца. В нем функционируют 6 комиссий:

- по вопросам законности и правопорядок;
- по вопросам экономических реформ и бюджета;
- по вопросам аграрной политики, продовольствия, труда и обслуживания населения;
- по вопросам социальной защиты, здоровье населения, охрана природы, семьи и женщин;
- по вопросам науки, образования, культуры и политики молодежи;
- по вопросам строительства, промышленности, транспорта и коммуникации, жилищно-коммунальное и дорожное хозяйство.

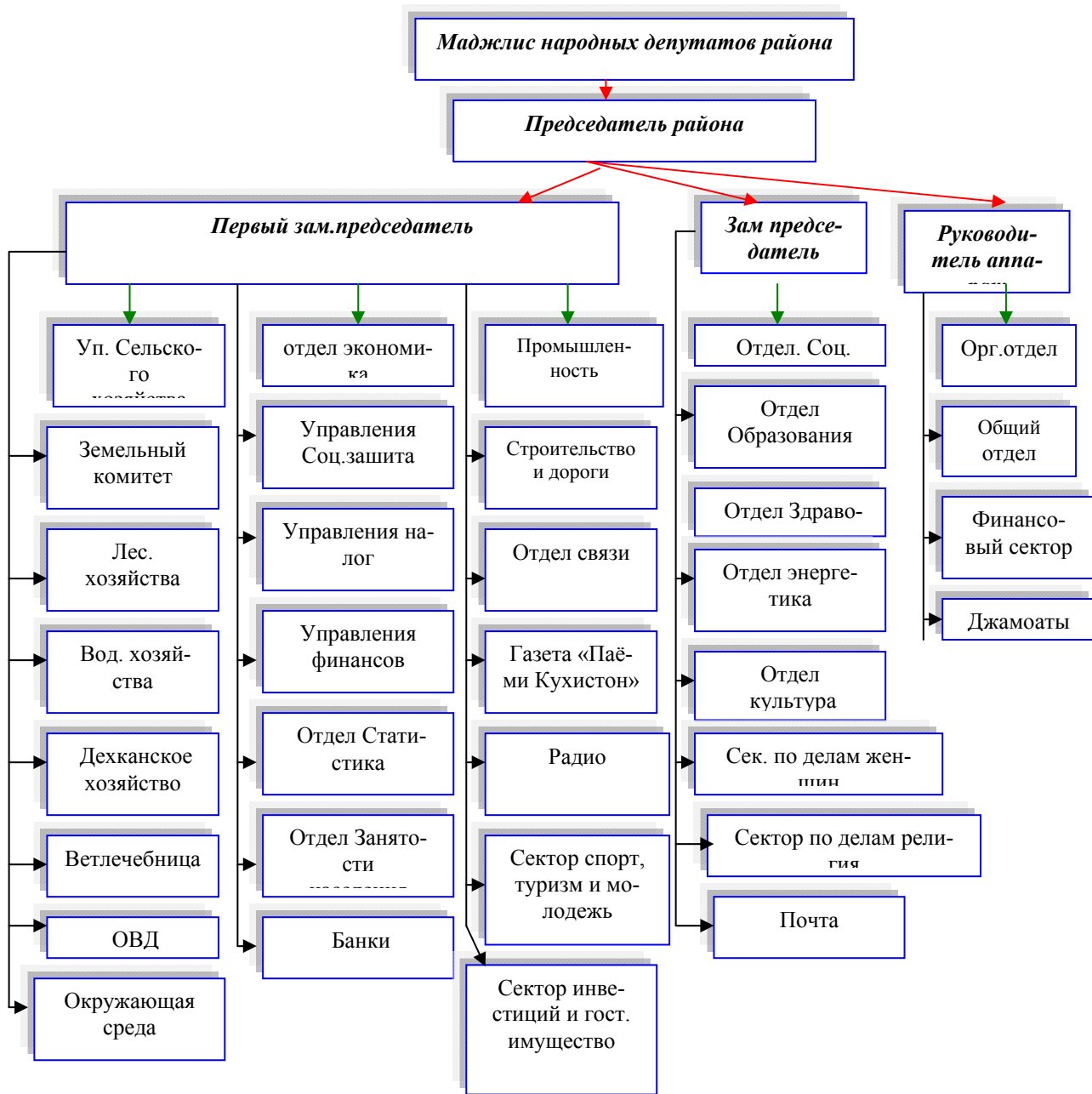
При Маджлиси есть исполнительный орган, в котором работают 15 человек (включая лишь 2 женщин). Маджлис возглавляет Председатель, у которого в подчинении два заместителя.

Первый заместитель председателя района непосредственно занимается вопросами экономического блока, подготовка и исполнение планов и программ социально-экономического развития района. В его обязанности входят поддержка малого и среднего бизнеса во всех отраслях народного хозяйства и аграрным вопросам вместе с другими отделами реализует на месте аграрную политику Республики и Согдийской области. Он также занимается вопросами промышленности, строительства и дорог, инфраструктуры и коммуникаций, гидроэнергетики и охраны окружающей среды. Курирует вопросы сбора информации и отслеживания развития социально-экономического состояния района.

Заместитель председателя района по социальным вопросам занимается проблемами культуры, здравоохранения, образования, туризма, СМИ, вопросами женщин, семьи и молодежи, вопросам межнациональных отношений, регулированием народных традиций, сотрудничеством с общественно-политическими организациями.

В местном органе самоуправления района все отделы обеспечены компьютерами и специалистами, принятыми на основе конкурса. В районном исполнительном органе имеется 15 компьютеров, 8 принтеров и 1 факс.

Схема 1. Структура управления района Кухистони Мастчоҳ



2.5.3 Стратегии и задачи по ресурсному обеспечению

Цель	Задачи	Планируемые мероприятия /проекты	Общая стоимость проекта	Годы					Источник	Индикаторы
				2011	2012	2013	2014	2015		
Повысить ресурсный потенциал района для реализации процесса развита	Улучшить условия работы и профессиональный уровень сотрудников центрального аппарата и джамаатов района	Проведения капитального ремонт здания центрального аппарата государственной органа местной власти	350	350					бюджет района и гос-бюджет	Количество обученных специалистов ИОГВ (как мин 3 сотрудников ежегодно) Процент обеспечения работников джамаатов компьютерами (45% до 2015 г). Организация системы «Электронное правительство» между центральным аппаратом и джамаатов района (к 2016 г) Наличие электронной статистической базы данных и сборник действующих законы и нормативные акты до 2013 год Процент компьютеров центрального аппарата и джамаатов с система ИИНТЕРНЕТ (55% к 2016 г.)
		Приобретение современной компьютеров и компьютерного оборудования для работников центрального аппарата государственного органа местной власти	80	16	16	16	16	16		
		Подключение к системе ИНТЕРНЕТА компьютеров центрального аппарата района	50	10	10	10	10			
		Обеспечения центрального аппарата регулярно электричество (покупка электрический генератор) Создание и усиление органов самоорганизации населения (махааллинских советов)	5	1	1	1	1	1		
		Организация курсов повышения квалификации для молодых специалистов ИОГВ	5	1	1	1	1			
		Разработка и реализация мер по предоставлению льгот для молодых специалистов ИОГВ	35	7	7	7	7	7		
		Разработка и реализация мер для организации системы «электронное правительство» между центрального аппарата и джамаатов района	40	8	8	8	8	8		
		Организация курса обучения пользования компьютером и иностранных языков для работников ИОГВ	40	8	8	8	8	8		
		Организация статистической базы экономических показателей района в разрезе джамаатов (ИОГВ и джамааты)	40	8	8	8	8	8		
		Налаживание партнёрства и сотрудничества с заинтересованными сторонами: -составление список потенциальных доноров; -изучения стратегия потенциальных доноров -изучения требования доноров в составлении инвестиционных проектов и др.	5	1	1	1	1	1	1	
Создать условия для привлечения внешних ресурсов		Проведения семинаров по вопросам «Разработка инвестиционных проектов» на основе требования доноров и разработка инвестиционных проектов	10	2	2	2	2	2		Объем привлеченных внешних средств и количество реализованных за их счет проектов (как мин 1,0 млн. сом и как мин 5 проектов к 2016 г)
		Создание базы данных донорской информации, четкое понимание сферы их деятельности, приоритетов и стратегий	5	1	1	1	1	1		
		Деятельность по фандрайзингу	5	1	1	1	1	1		
ИТОГО:			670	414	64	64	64	64		

ГЛАВА 3. МОНИТОРИНГ И ОЦЕНКА ПРОГРАММЫ

Одним из главных методов системы реализации Программы социально-экономического развития района Кухистони Мастчох является мониторинг и оценка (далее МиО). МиО необходимо для оценки уровня исполнения запланированных мер, анализа достигнутых результатов исполнения Программы, извлечение опыта и положительной практики, а также проблем, препятствующих исполнению.

Ответственность. По указу Председателя района будет создана группа МиО, в которую будут входить 5-7 человек (секторные специалисты, работники административных структур). Группой М и О будет руководить Председатель района. По данному указу, ответственность за проведение М и О исполнения Программы будет закреплена за отделом экономики района. Председатель района издаст специальный указ по предоставлению в отдел экономики копии ежеквартальных отчетов по ходу исполнения всех проектов, вошедших в Программу. Немаловажным является поэтапное развитие потенциала группы по вопросам проведения МиО.

Структура МиО. Для проведения мониторинга Программы, необходимо проводить наблюдения на следующих направлениях:

- степень достижения целей Программы;
- ход исполнения проектов, вошедших в Программу;

Иными словами, необходимо проводить мониторинг достижения задач Программы, а также мониторинг исполнения проектов, включенных в Программу по каждому сектору (направлению).

Мониторинг и оценка результатов программы будет производиться через определение степени достижения индикаторов. Соответственно, достижение задач Программы можно оценить по степени достижения индикаторов развития. Все предусмотренные индикаторы существуют в электронной информационной базе района. Обзор результатов будет проводиться ежегодно и не позднее 1 марта.

Результаты мониторинга исполнения проектов будут соответственно фиксироваться каждые три месяца. Структуры, ответственные за исполнения проекта будут информироваться о результатах мониторинга.

Прозрачность результатов МиО. В конце каждого года будет проводиться секторальная оценка исполнения Программы. Результаты оценки будут предоставляться председателю, а также всем заинтересованным сторонам и населению в виде кратких отчетов. В начале каждого года будет организовываться общественные слушания по результатам исполнения Программы.

Участники разработки Программы социально-экономического развития района

Хамидов С.Г. – Начальник отдела развития регионов. Министерства экономического развития и торговли РТ;

Курбонходжаев Ю. – Старший советник по местному управлению ПРС ПРООН;

Олимов М.О. – Специалист ПРООН по связи бюджета и планирования;

Дехконов Дж. – Специалист ПРООН по планированию;

Мадаминов Р.К. – Специалист ПРООН по координации процесса планирования;

Сафолов М. – Специалист по местному управлению ПРООН;

Норов А. К. – Национальный консультант в ПРООН;

Хакимов Х.Р. – Национальный консультант в ПРООН;

Рахмонов З.Э. – Национальный консультант в ПРООН;

Абдуллоев М.Р. – Национальный консультант в ПРООН;

Хушмухамадзода З. – Местный консультант.

Подписано к печати 3.12.2012.
Усл. п.л. 7,75. Гарнитура Times New Roman.
Тираж 20 экз.



Отпечатано ООО «Контраст»
г. Душанбе, ул. Н. Мухаммад, 26